

INVESTERINGSFORENINGEN JYSKE INVEST

Jyske Invest Højt Ratede Virksomhedsobligationer



Indhold

FAKTABLAD	3
NØGLETALSBRUCHURE	4
PROSPEKT FOR JYSKE INVEST HØJT RATEDE VIRKSOMHEDSOBLIGATIONER	17
VEDTÆGTER FOR JYSKE INVEST HØJT RATEDE VIRKSOMHEDSOBLIGATIONER.....	38

Jyske Invest Højt Ratede Virksomhedsobligationer

Fondskode: 6018572
ISIN-kode: DK0060185726

Risikobarometer

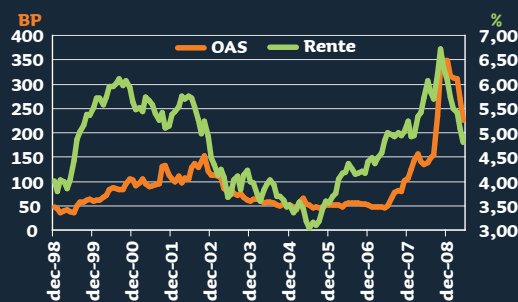
Risikobarometeret angiver de årlige standardafvigelser på de enkelte afdelingers månedlige afkast i perioden juni 2006 - juni 2009. Tidligere, simulerede og forventede standardafvigelser er ikke retningsgivende for fremtidige standardafvigelser. Læs mere om risiko i afdelingens prospekt på jyskeinvest.dk

Jyske Invest Kinesiske Aktier	49
Jyske Invest Tyrkiske Aktier	45
Jyske Invest Danske Aktier	29
Jyske Invest Europæiske Aktier	21
Jyske Invest Globale Aktier	19
Jyske Invest Virksomhedsobligationer	18
Jyske Invest Nye Obligationsmarkeder	17
Jyske Invest Nye Obligationsmarkeder Valuta	11
Jyske Invest Obligationer & Aktier	9
Jyske Invest Højt Ratede Virksomhedsobligationer	5
Jyske Invest Favorit Obligationer	5
Jyske Invest Lange Obligationer	4
Jyske Invest Korte Obligationer	3



Kilde: Jyske Invests egne beregninger, juni 2009.

Rentspænd (OAS) og rente



OAS er udtryk for renteforskellen mellem virksomhedsobligationer og statsobligationer. Rente er den historiske renteutvikling i benchmark. Kilde: Merrill Lynch

Denne publikation er udarbejdet af Investeringsforeningen Jyske Invest, Vestergade 8-16, 8600 Silkeborg, Danmark, CVR-nr. 24260526. Der tages forbehold for ændringer i markedsforhold, priser, kurser, udbytte-, rente- og afkastsatser samt evt. trykfejl. Oplysningerne er ikke udtømmende og skal ikke opfattes som personlig investeringsrådgivning. Mulige investorer bør altid søge individuel professionel rådgivning om egne investerings- og skatteforhold. Ved uoverensstemmende oplysninger er det betingelserne i prospektet på jyskeinvest.dk, der gælder.

Virksomhedsobligationer med potentiale

Jyske Invest Højt Ratede Virksomhedsobligationer er en investering i virksomhedsobligationer udstedt i euro, og som investor i afdelingen opnår du nemt adgang til dette marked. Virksomhedsobligationerne i afdelingen giver normalt en lidt højere rente i forhold til statsobligationer, men tilsvarende løber du som investor også en højere risiko for tab, da der er større risiko for, at virksomheder i forhold til stater ikke kan betale lånet tilbage.

Jyske Invest Højt Ratede Virksomhedsobligationer investerer dog fortrinsvis, som navnet antyder, i virksomhedsobligationer med en høj rating hos de internationale ratingbureauer – svarende til en rating fra Aaa til Baa3 hos Moody's eller AAA til BBB- hos Standard & Poor's. Det vil sige, at der primært investeres i virksomhedsobligationer udstedt af virksomheder, hvis tilbagebetalingsevne er blevet vurderet til at være høj.

Forventninger til afkast

I Jyske Invest tror vi på, at der er gode muligheder for at opnå et fornuftigt afkast i markedet for højt ratede virksomhedsobligationer. Vores målsætning er at ligge på niveau eller bedre end det generelle markedsafkast for denne type obligationer målt ved det valgte benchmark. Til information har markedsafkastet i perioden januar 1996 til juli 2009 været ca. 5,50% om året. Det laveste afkast siden 1996 var i 1999, da afkastet var -2,3%. Bedste år i samme periode var i 1998, hvor afkastet var over 11%. Bemærk, at tidligere afkast ikke kan anvendes som en pålidelig indikator for fremtidige afkast og at afdelingens omkostninger vil mindske investors afkast – læs mere om omkostninger i afdelingens prospekt på jyskeinvest.dk.

Spredningen er vigtig

Markedet for højt ratede virksomhedsobligationer er præget af ud-

stedelser fra finanssektoren. Men da vi ønsker at sprede investeringen på mange sektorer, bestræber vi os på, at finanssektoren ikke udgør en uforholdsmæssig stor andel af vores investeringer – og dermed også en betydeligt lavere andel, end den generelle markedsportefølje ville indeholde.

Der er også risici

Som investor løber man en større risiko med virksomhedsobligationer end med statsobligationer, da virksomheders betalingssevne altid vil være forbundet med større usikkerhed end staters. Afdelingen forventes at skabe afkast ved bl.a. at tage rente-, kredit-, likviditets- og valutakursrisici. Disse risici kan til gengæld også påvirke afkastet negativt. Generelt gælder, at værdien af en investering kan falde, og der er ingen garanti for at få det investerede beløb tilbage. Investor kan miste hele det investerede beløb, hvis de bagvedliggende investeringer falder så meget i værdi, at andelenes kursværdi falder til 0 kr. Vi opfordrer investorer til at læse mere om risiko i afdelingens prospekt og nøgletalsbrochuren på jyskeinvest.dk.

Hvem henvender investeringen sig til?

Jyske Invest Højt Ratede Virksomhedsobligationer henvender sig til både professionelle og private investorer hjemmehørende i Danmark, der ønsker at sprede risikoen i deres portefølje. Afdelingen kan anvendes både til investering for frie midler såvel som til pensionsdepotet. For den typiske investor bør Jyske Invest Højt Ratede Virksomhedsobligationer ikke udgøre mere end 5-10% af den samlede portefølje – alt afhængig af investors personlige investeringsprofil. Er du interesseret i Jyske Invest Højt Ratede Virksomhedsobligationer, er det vigtigt, at du læser nøgletalsbrochuren og prospektet grundigt og kontakter din bankrådgiver.

INVESTERINGSFORENINGEN JYSKE INVEST

Jyske Invest Højt Ratede Virksomhedsobligationer

NØGLETALSBRØCHURE



Jyske Invest Højt Ratede Virksomhedsobligationer

I denne brochure finder du en række af de vigtigste nøgletal for markedet for virksomhedsobligationer udstedt i euro, som vi sammenligner afdelingen med. Vi kalder dette marked for afdelingens benchmark. Vi beskriver også den risiko, der er forbundet med Jyske Invest Højt Ratede Virksomhedsobligationer. Risikoen bør ses i sammenhæng med afsnittet ”Der er også risici” på faktabladet. Du finder desuden flere oplysninger om risiko i afdelingens prospekt på jyskeinvest.dk.

Ambitionen med Jyske Invest Højt Ratede Virksomhedsobligationer er at opnå et afkast, der matcher eller ligger højere end benchmark. Dette tilstræber vi dels ved aktiv porteføljepleje og dels ved risikospredning inden for både sektorer og rating. I de perioder hvor vi vurderer det hensigtsmæssigt, vil afdelingen påtage sig en højere risiko end benchmark, hvilket også øger risikoen for tab. Læs mere om risiko på side 12 i denne brochure.

En investering i benchmark siden januar 1996 har givet et gennemsnitligt afkast på omkring 5,5% pr. år. Det er dog vigtigt at være opmærksom på, at tidligere afkast ikke kan anvendes som en pålidelig indikator for fremtidige afkast, samt at afdelingens omkostninger vil mindske investors afkast – læs mere om omkostninger i afdelingens prospekt på jyskeinvest.dk. Som det også ses af figur 3 og 4, svinger afkastet fra år til år. Det laveste årlige afkast var på -2,3 % i 1999, hvorimod det bedste historiske afkast var i 1998, hvor afkast på benchmark var omkring 11 %. Vores følsomhedsanalyse (figur 4) viser flere detaljer om de historiske afkast. Til sammenligning er variationen i de årlige afkast for udvalgte Jyske Invest afdelinger illustreret i risikobarometret på næste side.

Det er vigtigt, at du også læser de til enhver tid gældende prospekter og vedtægter nøje, inden du investerer i afdelingen. Vedhæftet finder du tegningsprospekt og vedtægter gældende ved introduktion af afdelingen. Kontakt evt. din bankrådgiver for yderligere informationer.

Denne publikation er udarbejdet af Investeringsforeningen Jyske Invest, Vestergade 8-16, 8600 Silkeborg, Danmark, CVR-nr. 24260526. Der tages forbehold for ændringer i markedsforhold, priser, kurser, udbytte-, rente- og afkastsatser samt evt. trykfejl.

Oplysningerne i brochuren er ikke udtømmende og skal ikke opfattes som personlig investeringsrådgivning. Mulige investorer bør altid søge individuel professionel rådgivning om egne investerings- og skatteforhold. I tilfælde af uoverensstemmelse mellem oplysningerne i denne brochure og prospektet, er det betingelserne i prospektet, der gælder. Brochuren er udarbejdet i august 2009.

Figur 1: Risikobarometer i Jyske Invest

Udvalgte Jyske Invest afdelinger i et risikobarometer. Læs mere om risiko på side 12 i denne brochure.

Risikobarometeret angiver de årlige standardafvigelser på de enkelte afdelingers månedlige afkast i perioden juni 2006 – juni 2009. For Jyske Invest Højt Ratede Virksomhedsobligationer er standardafvigelsen for afdelingens benchmark vist i barometeret.

Jyske Invest Kinesiske Aktier	49
Jyske Invest Tyrkiske Aktier	45
Jyske Invest Danske Aktier	29
Jyske Invest Europæiske Aktier	21
Jyske Invest Globale Aktier	19
Jyske Invest Virksomhedsobligationer	18
Jyske Invest Nye Obligationsmarkeder	17
Jyske Invest Nye Obligationsmarkeder Valuta	11
Jyske Invest Obligationer & Aktier	9
Jyske Invest Højt Ratede Virksomhedsobligationer	5
Jyske Invest Favorit Obligationer	5
Jyske Invest Lange Obligationer	4
Jyske Invest Korte Obligationer	3



Kilde: Jyske Invest's egne beregninger, juni 2009.

Tidligere, simulerede og forventede standardafvigelser er ikke en pålidelig indikator for fremtidige standardafvigelser.

En investering med et forventet afkast på eksempelvis 5,5% og en standardafvigelse på 5% pr. år vil statistisk set i 19 ud af 20 år opleve et afkast, som ligger mellem -4,5% og +15,5% i de enkelte år. Investor påtager sig denne risiko for variation i årlige afkast for på lang sigt at opnå et forventet højere afkast. I enkelte kriseår kan man dog opleve ekstrem variation og dermed større tab – typisk som følge af lav likviditet i obligationsmarkedet, globale kreditkriser, økonomisk recession, konkurs hos udstedere, stigende renter eller øgede merrenter på obligationerne. Risikoen bør ses i sammenhæng med afsnittet side 12 i denne brochure samt ”Der er også risici” på faktabladet. Du finder desuden flere oplysninger om risiko i afdelingens prospekt på jyskeinvest.dk.

Beskrivelse af benchmark

Afdelingens benchmark er det grundlag, vi sammenligner os med for at vise, hvordan vi har klaret os.

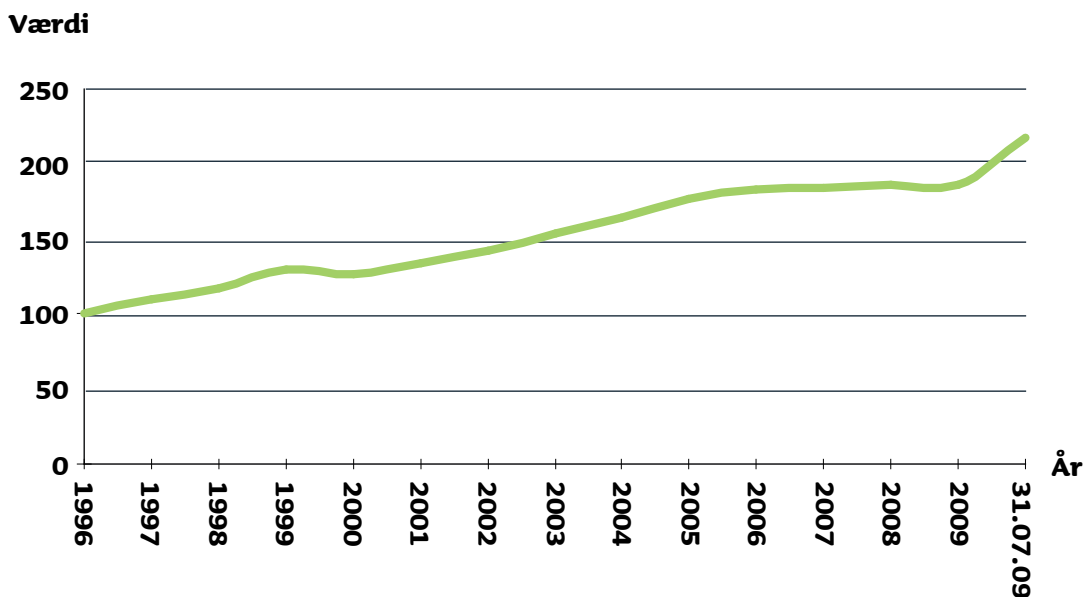
Benchmarket er aktuelt sammensat af:

- 50% Merrill Lynch Corporates, Non-Financial Index hedget til DKK.
- 50% Merrill Lynch EMU Corporate Index, Ex Tier 1 & Upper Tier 2 & Lower Tier 2 hedget til DKK.
- Beregningerne i brochuren er baseret på data for perioden 01/01-1996 - 01/08-2009.
- De simulerede afkast for benchmark er beregnet før omkostninger.

Benchmarket indeholder virksomhedsobligationer udstedt i euro. Virksomhedernes oprindelsesland kan dog godt være et andet end et EU land. Pr. 1. august 2009 kom de største udstedelser fra Tyskland 22,77%, Frankrig 19,72% og Holland 9,34%, jf. figur 5.

Figur 2: Værdiudvikling i benchmark

Historisk værdiudvikling (indekseret afkastudvikling) for afdelingens benchmark (januar 1996 = indeks 100).

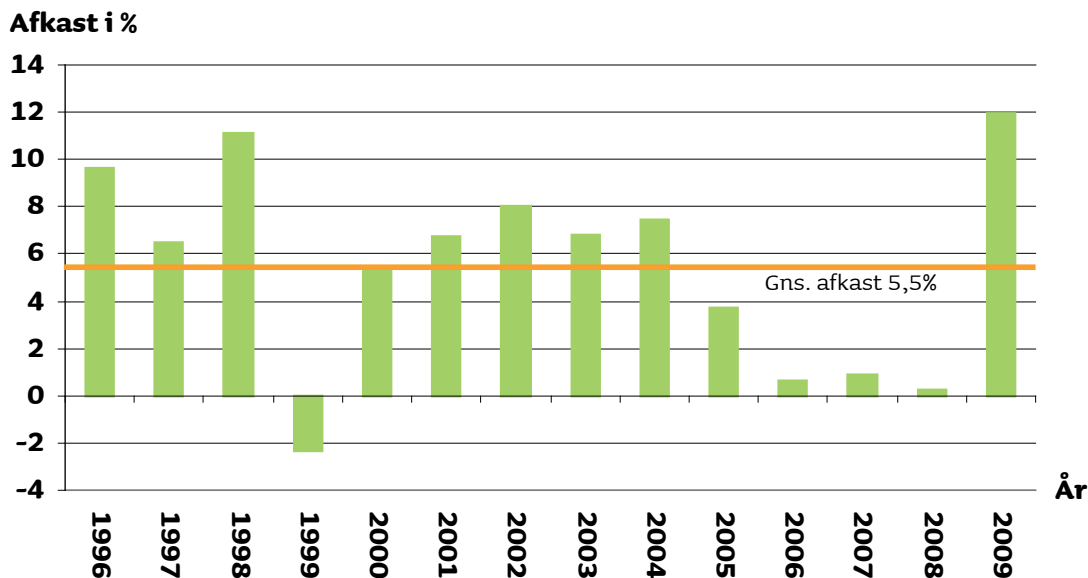


Kilde: Merrill Lynch 31.07.2009

Note: 2009 er afkast fra januar til og med juli. Beregningerne er uden omkostninger og evt. skat, hvorfor investors faktiske afkast vil blive reduceret hermed. Der henvises til prospektet for yderligere information om omkostninger og skat. Tidligere afkast kan ikke anvendes som en pålidelig indikator for fremtidige afkast og resultater.

Figur 3: Årligt afkast i benchmark

Løbende årlige afkast i benchmark siden 1996.



Kilde: Merrill Lynch 31.07.2009

Note: 2009 er afkast fra januar til og med juli. En investering i benchmark siden januar 1996 har givet et gennemsnitligt afkast på omkring 5,5% pr. år. Tidligere afkast kan ikke anvendes som en pålidelig indikator for fremtidige afkast og resultater. Beregningerne er uden omkostninger og evt. skat, hvorfor investors faktiske afkast vil blive reduceret hermed.

Figur 4: Følsomhedsanalyse

For at illustrere den historiske variation i afkast over tid, viser figuren nedenfor det højeste og laveste afkast i danske kroner siden 1996.

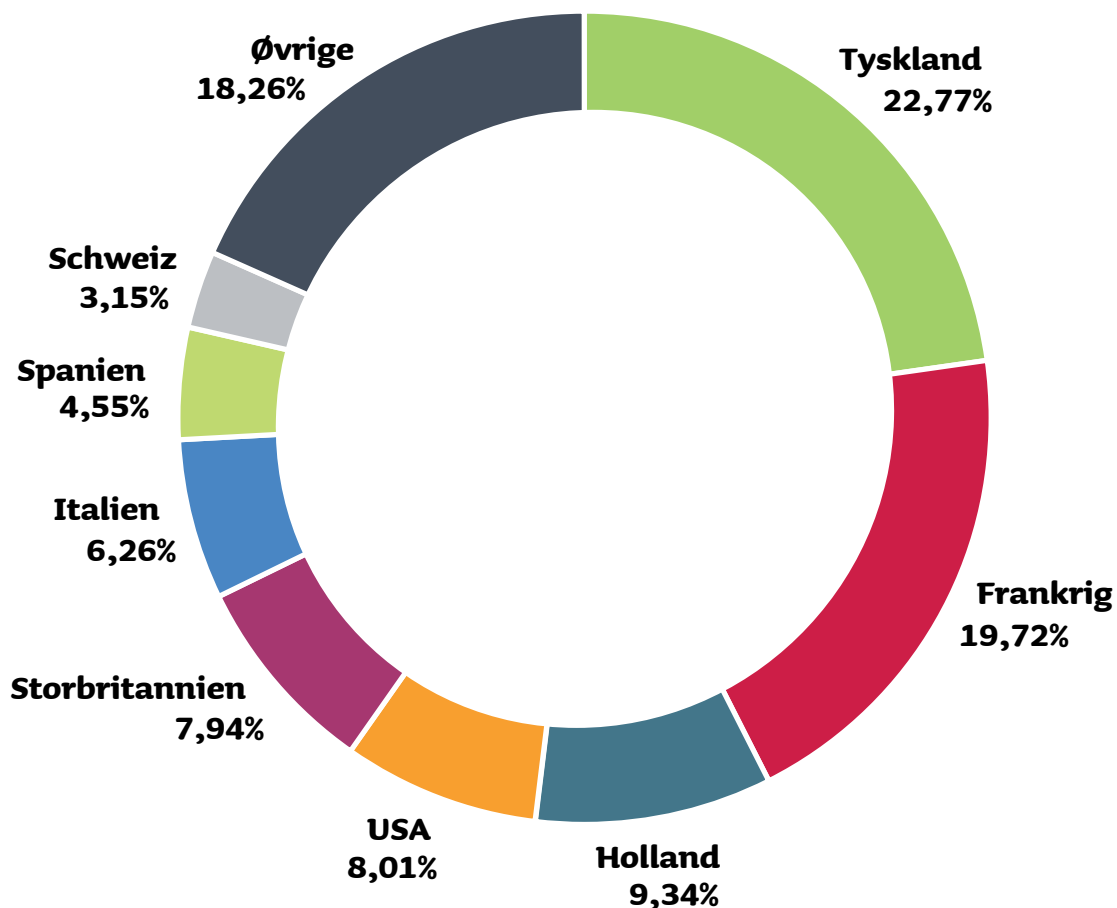
Højeste og laveste historiske afkast

Periode	Højeste afkast	Laveste afkast
En måned	2,54 % (juli 2009)	-2,41 % (oktober 2008)
3 måneder (løbende)	5,97 % (maj-juli 2009)	-3,84 % (maj-juli 1999)
Et år	11,08 % (1998)	-2,31 % (1999)

Kilde: Merrill Lynch, 30.07.2009

Note: Beregningen er baseret på historiske afkastdata for det opstillede benchmark (Merrill Lynch Index) omregnet til danske kroner siden 1996. Beregningerne er uden omkostninger og evt. skat, hvorfor investors faktiske afkast vil blive reduceret hermed. Tidligere afkast kan ikke anvendes som en pålidelig indikator for fremtidige afkast og resultater.

Figur 5: Landefordeling i benchmark i %



Kilde: Merrill Lynch 01.08.2009

Vær opmærksom på, at Jyske Invest Højt Ratede Virksomhedsobligationer typisk vil afvige fra benchmarket på eksempelvis landefordeling, ratings, sektorer og varighed.

Sektorer og rating

Obligationerne i benchmarket er desuden udstedt af virksomheder fra forskellige sektorer. Nedenfor ses sektorfordelingen for benchmarket. Pr. 1. august 2009 var de største udstedelser fra sektorerne Finans og Investering 20,31%, Forsyning 16,94% og Tele 12,68% (se tabel 1).

En obligations rating angiver, hvor kreditværdig udstederen af obligationen er – dvs. hvor stor risikoen er for, at udstederen ikke kan overholde sine betalingsforpligtelser. Obligationsudsteder med højeste kreditværdighed får bedømmelsen Aaa. Jo dårligere rating en obligationsudsteder har, desto højere er den pålydende rente typisk på obligationerne. Det skyldes, at man som investor vil have en højere betaling for den ekstra risiko, der ligger i at købe obligationer fra en udsteder, som har en højere risiko for ikke at betale renter eller ikke at tilbagebetale obligationens pålydende værdi ved udløb. Obligationer med rating Baa3 eller bedre kaldes højt ratede obligationer, hvilket er det univers, vi investerer i.

Vores benchmark for virksomhedsobligationer ligger overvejende med en rating mellem Aa3 og Baa1, hvilket dækker ca. 72% af benchmarket. Den aktuelle ratingfordeling for benchmark er vist i tabel 2 på næste side.

Tabel 1: Sektorfordeling i benchmark

Sektorfordeling	Benchmark i %
Finans og Investering	20,31
Forsyning	16,94
Tele	12,68
Forbruger ej cyklisk	12,15
Forbruger cyklisk	8,65
Basisindustri	6,72
Energi	6,70
Kapitalgoder	5,65
Service cyklisk	4,68
Forsikring	2,74
Media	1,27
Ejendom	0,73
Teknologi	0,71
Service ej cyklisk	0,07
Total	100,00

Kilde: Merrill Lynch 01.08.2009

Note: Vægten af sektorer vil ændres over tid

Tabel 2: Ratingfordeling i benchmark

Ratingfordeling		Benchmark i %
Moody's	Standard & Poor's	
Aaa	AAA	3,86
Aa1	AA+	3,68
Aa2	AA	7,14
Aa3	AA-	10,31
A1	A+	14,62
A2	A	13,18
A3	A-	19,43
Baa1	BBB+	14,12
Baa2	BBB	8,57
Baa3	BBB-	5,09
Gns. rating		A2/A

Kilde: Merrill Lynch 01.08.2009.

Note: Ratingfordelingen vil ændres over tid.

Læs tegningsprospekt
og vedtægter gældende ved
introduktion af afdelingen, der er
vedhæftet denne pdf og de til enhver tid
gældende prospekter og vedtægter for
Investeringsforeningen Jyske Invest
på jyskeinvest.dk

Der er også risici, og derfor skal du tænke dig om

Vi vurderer risikoen i Jyske Invest Højt Ratede Virksomhedsobligationer til at være højere end ved investeringer i traditionelle statsobligationer, men lavere end ved investeringer i de virksomhedsobligationer, som betegnes som High Yield – dvs. virksomhedsobligationer med en rating, der er lavere end Baa3 fra Moody's. Dette er illustreret i risikobarometeret her i nøgletalsbrochuren.

Jyske Invest Højt Ratede Virksomhedsobligationer forventes at skabe afkast ved at tage rente-, kredit-, likviditets-, og valutakursrisiko. Disse risici kan til gengæld også påvirke afkastet negativt.

Renterisiko. Hvis markedsrenterne stiger kraftigt, vil obligationerne give tab. Dette skyldes, at kursen på obligationer som udgangspunkt altid vil falde, når markedsrenterne stiger.

Kreditrisiko. Hvis vi ejer obligationer udstedt af en virksomhed, som ikke længere kan betale – eller forventes ikke at kunne betale – renter og afdrag på et obligationslån, vil afdelingen få tab.

Likviditetsrisiko. I perioder med meget uro på obligationsmarkedet bliver det dyrere at købe og sælge obligationer. Det skyldes, at forskellen imellem købs- og salgspriserne i markedet udvides.

Valutakursrisiko. Når man investerer i obligationer, der er udstedt i en anden valuta end ens egen, opstår der en valutakursrisiko. I Jyske Invest Højt Ratede Virksomhedsobligationer tilstræber vi som udgangspunkt at reducere denne risiko ved valutakurssikring over for DKK.

Generel risiko. Som investor løber man generelt en større risiko med virksomhedsobligationer end med statsobligationer, da virksomheders betalingssevne altid vil være forbundet med større usikkerhed end staters. Generelt gælder, at værdien af en investering kan falde, og der er ingen garanti for at få det investerede beløb tilbage. Investor kan miste hele det investerede beløb, hvis de bagvedliggende investeringer falder så meget i værdi, at andelenes kursværdi falder til 0 kr.

Overordnet set er enhver investering, som involverer menneskelige skøn og beslutninger, afhængig af kvaliteten af dette skøn. Derfor vil det endelige investeringsresultat bero på de beslutninger, som de tilknyttede investeringsfagkyndige porteføljemanagere træffer.

Vi opfordrer investorer til at læse mere om risiko i afdelingens prospekt på jyskeinvest.dk.

Her er strategien bag

© MOVE – Sådan vælger vi vores obligationer

Vi tror på, at sund fornuft og aktiv forvaltning af vores obligationsafdelinger er et godt udgangspunkt for at give vores investorer et langsigtet afkast, som matcher vores varedeklaration og er attraktivt i forhold til vores benchmark. For os er det kombinationen af et stærkt team af porteføljemanagere, konstant fokus på risikostyring og en disciplineret investeringsproces, der gør forskellen. Derfor har vi udviklet vores egen, unikke investeringsproces, som hjælper os med at finde de mest attraktive obligationer på markedet.

Fokus på risikostyring

I arbejdet med risikostyring har vi hele tiden fokus på risikoen og disciplinen i vores investeringsproces. Vi har etableret et særskilt team, som har ansvaret for at kvantificere risiko, dekomponere afkast og hele tiden udfordre porteføljemanagerne i deres beslutningsproces. Konkret anvender vi Wilshire, som giver os detaljeret indsigt i, hvordan afkast og risiko er sammensat i vores porteføljer.

Processen bag © MOVE

Vores investeringsproces MOVE er baseret på en top-down tilgang. Det betyder, at vi først beslutter, hvilken risiko, valuta osv. vi skal have i vores porteføljer, inden vi begynder at kigge på konkrete obligationer. Vi lægger vægt på, at vores porteføljemanagere konstant foretager individuelle vurderinger af obligationsinvesteringerne.

MOVE er delt op i tre trin:

1. EN KVANTITATIV ANALYSE

Første trin er en kvantitativ analyse. Vores computerbaserede modeller genererer signaler ud fra finansielle nøgletal på verdensplan. Signalerne bliver kategoriseret efter momentum og værdi og giver vores obligationsteam en pejling på den rette sammensætning af porteføljerne. Momentum kan fx være signaler om, at renten er på vej op eller ned. Og værdi kan fx være signaler om, hvorvidt en obligation er billig eller dyr i forhold til en fair værdi.

2. EN KVALITATIV EVALUERING

Trin to er et meget vigtigt element i MOVE. Teamet foretager her en kvalitativ analyse af de signaler, som modellerne har genereret. I evalueringsfasen vurderer teamet, om signalerne er troværdige.

3. FASTLÆGGELSE AF STRATEGI

I trin tre fastlægger teamet den overordnede strategi for sammensætningen af porteføljerne. Hvordan skal rentefølsomheden fx være i porteføljerne? På baggrund af den overordnede strategi beslutter porteføljemanagerne i mindre team, hvordan sammensætningen skal være i de enkelte porteføljer.

Bemærk

Alle faktorer, der indgår i en model, udvælges ud fra subjektive vurderinger af, hvilke faktorer der har indflydelse på markedsudviklingen. Det samme gælder signalerne, som modellen genererer. De vurderes ligeledes ud fra vores subjektive holdning til, hvordan signalerne kan fortolkes i forhold til udviklingen på markederne. Modeller kan ikke stå alene, men skal suppleres af investeringsfagkyndiges vurderinger. Som bekendt er tidligere afkast ikke er nødvendigvis en pålidelig indikator for fremtidige afkast. Læs mere om MOVE og investeringsprocessen på jyskeinvest.dk

Vilkår for Jyske Invest Højt Ratede Virksomhedsobligationer

Fondskode

6018572

ISIN-kode

DK0060185726

Tegningsperiode

24. august til 11. september 2009

Tegningskurs i tegningsperioden

101,70 kr. pr. stk. uden yderligere omkostninger.

Hvad koster det?

Emissionsomkostningerne er 1,70 kr. pr. andel á 100 kroner.

Udbud af andele

Andelene udstedes i stk. á 100 kroner. Der udstedes andele for minimum 10 mio. kroner nominelt. Der er intet maksimum for emissionens størrelse. Udbuddet retter sig kun til investorer, der er hjemmehørende i Danmark.

Første ordinære handelsdag

Den 14. september 2009. Det er fra denne dag, du kan købe andelene til dagskursen plus almindelige handelsomkostninger. Du kan læse mere om de almindelige handelsomkostninger i prospektet, som du finder i dette dokument eller på jyskeinvest.dk.

Køb af andele

Jyske Invest Højt Ratede Virksomhedsobligationer kan handles via alle pengeinstitutter i Danmark. Udfyld blanketten, som du finder i denne brochure, og aflever den i dit pengeinstitut. Hvis du handler i tegningsperioden er valørdag den 16. september 2009. Det sker automatisk ved træk på din bankkonto. Andelene registreres samtidigt i dit værdipapirdepot.

Kursinformation

Fra og med d. 17. september kan du følge kurserne på den nye afdeling i dagbladenes lister over noterede investeringsforeninger. Du kan også finde kurserne på jyskeinvest.dk.

Hvad med skatten?

Det følgende er en beskrivelse af de generelle skatteregler efter danske forhold. Ønsker du individuel skatterådgivning, skal du henvende dig til en ekstern skatterådgiver. Afdelingen er udloddende og kan udbetale udbytte. Beskatningen sker først hos investorerne, mens afdelingen selv er skattefri. Afdelingens afkast består både af et evt. årligt udbytte og en kursgevinst/et kurstab i forbindelse med et eventuelt salg af andelen.

PRIVATE INVESTORER – FRIE MIDLER: Hvis du investerer for frie midler, skal gevinst og tab ved salg af andele og udloddede udbytter medregnes ved opgørelsen af kapitalindkomsten.

MIDLER TIL BØRNEOPSPARING: Ved investering for midler i børneopsparing beskattes afkastet ikke, så længe opsparingen er bundet.

MIDLER TIL PENSION: Investerer du for pensionsmidler, sker beskatningen efter reglerne i pensionsafkastbeskatningsloven (PAL). Det vil som udgangspunkt sige, at du skal betale 15% i skat af årets værditilvækst - uanset om denne er fremkommet ved udbytte, realiseret eller urealiseret kursgevinst.

VIRKSOMHEDSSKATTEORDNINGEN: Du må ikke investere for midler i virksomhedsskatteordningen.

SELSKABER: Selskaber, som investerer i afdelingen, skal medregne gevinst og tab i den skattepligtige indkomst.

Børsnotering

Investeringsandelene i Jyske Invest Højt Ratede Virksomhedsobligationer er optaget til handel på Nasdaq OMX Copenhagen A/S fra og med den 17. september 2009.

Prospekt og vedtægter

På jyskeinvest.dk kan du læse mere om Jyske Invest Højt Ratede Virksomhedsobligationer. Her finder du også det til enhver tid gældende prospekt og vedtægter for Investeringsforeningen Jyske Invest. Prospektet inkluderer alle Investeringsforeningen Jyske Invests afdelinger, og du er velkommen til at rekvirere det gratis hos din rådgiver i Jyske Bank, eller du kan hente det på jyskeinvest.dk.

Her kan du få rådgivning

Du kan få personlig rådgivning om afdelingen ved at henvende dig til din rådgiver i dit pengeinstitut.

AUGUST 2009

Tegningsprospekt for Investeringsforeningen Jyske Invest

AFDELING JYSKE INVEST HØJT RATEDE VIRKSOMHEDSOBLIGATIONER

Se det til ethvert tidspunkt gældende prospekt og vedtægter på www.jyskeinvest.dk

Indhold

1. SÆRLIGE FORBEHOLD	21
2. ANSVAR FOR PROSPEKTET	22
3. FORENINGENS NAVN, ADRESSE OG REGISTRERINGSNUMMER	23
4. FORENINGENS FORMÅL	23
5. JYSKE INVEST HØJT RATEDE VIRKSOMHEDSOBLIGATIONER	23
6. INVESTERINGSPOLITIK	23
6.1 Afdelingens investeringspolitik	
6.2 Finansielle instrumenter	
6.3 Risikofaktorer	
6.4 Risikorammer	
6.5 Den typiske investor	
7. GENERELT VEDR. RISIKORAMMER MV.	25
7.1 Generelt vedr. risikorammer	
7.2 Indskud i kreditinstitut med vedtægtsmæssigt hjemsted i zone A-land	
7.3 Investering i andele	
8. OPRETTELSESDATO, ISIN-/FONDSKODE, CVR/SE- OG FT-NR. FOR AFDELINGEN	26
9. UDLODDENDE AFDELING	26
10. AFKAST OG RISIKO	26
10.1 Historiske afkast og risiko på benchmark	
11. TEGNINGSBELØB OG GARANTI	27
12. BESKATNING AF AFDELINGEN	27
13. BESKATNING AF MEDLEMMERNE	27
14. EMISSIONSPRIS	28
15. TEGNINGSPERIODE	28
16. LØBENDE EMISSION	28
17. TEGNINGSTED	29
18. BETALING	29

19. OPTAGELSE TIL HANDEL	30
20. ANDELENEs REGISTRERING OG STØRRELSE.....	30
21. NOTERING PÅ NAVN	30
22. INDLØSNING	30
23. OFFENTLIGGØRELSE AF EMISSIONS- OG INDLØSNINGSPRISER.....	31
24. FORMUE	31
25. STEMMERET	31
26. RETTIGHEDER	31
27. OMSÆTTELIGHED.....	31
28. MIDLERTIDIG FINANSIERING AF INDGÅEDE HANDLER	31
29. VEDTÆGTER.....	32
30. REGNSKABSRAPPORTER	32
31. INFORMATIONER	32
32. OPLØSNING AF FORENINGEN ELLER AFDELINGEN.....	33
33. INVESTERINGSFORVALTNINGSSKAB OG -OMKOSTNINGER	33
34. DEPOTSelskAB.....	33
35. AFTALE OM INVESTERINGSRÅDGIVNING	35
35.1 Aftale med Jyske Bank	
36. BESTYRELSE.....	36
37. REVISION	36
38. VEDERLAG	37
39. TILSYNSMYNDIGHED.....	37
40. PROSPEKT, ÅRSRAPPORT MV.....	37
41. FORVENTEDE TIDSPUNKTER FOR OFFENTLIGGØRELSE AF HALVÅRSRAPPORT, ÅRSRAPPORT OG AFHOLDELSE AF GENERALFORSAMLING	37
42. KLAGEANSVARLIG	38
43. OFFENTLIGGØRELSE	38

1. Særlige forbehold

Prospektet er ikke et tilbud om køb eller en opfordring til at gøre tilbud. Oplysninger i dette prospekt kan ikke betragtes som rådgivning vedrørende investeringsmæssige eller andre forhold. Investorer opfordres til at søge individuel rådgivning om egne investerings- og skattemæssige forhold.

Dette prospekt, der er udarbejdet på dansk, henvender sig til danske investorer. Det er udarbejdet i overensstemmelse med danske regler og lovgivning. Prospektet er indsendt til Finanstilsynet i Danmark i henhold til kapitel 11, jf. kapitel 16 a i lov om investeringsforeninger og specialforeninger samt andre kollektive investeringsordninger m.v.

Distribution af dette prospekt kan i visse lande være underlagt særlige restriktioner. Personer, der kommer i besiddelse af dette materiale, er forpligtet til selv at være opmærksom på og undersøge sådanne restriktioner. Oplysninger i dette materiale er ikke et tilbud eller en opfordring til at gøre tilbud i nogen jurisdiktion, hvor et sådant tilbud eller en sådan opfordring til at gøre tilbud ikke er tilladt, eller til personer, over for hvem et sådant tilbud eller en sådan opfordring til at gøre tilbud ikke er tilladt. De andele, der er omfattet af prospektet, må ikke udbydes eller sælges i USA, Canada og Storbritannien, og dette prospekt må ikke udleveres til investorer hjemmehørende i disse lande.

2. Ansvar for prospektet

Investeringsforeningen Jyske Invest er ansvarlig for prospektets indhold.

Vi erklærer herved, at oplysningerne i prospektet os bekendt er rigtige og ikke som følge af undladelser har forvansket det billede, som prospektet skal give, ligesom vi erklærer, at prospektet indeholder enhver væsentlig oplysning, som kan have betydning for foreningens potentielle medlemmer, herunder at alle relevante oplysninger i bestyrelsesprotokoller, revisionsprotokoller og andre interne dokumenter er medtaget i prospektet.

Silkeborg, den 13/8 - 2009

Bestyrelsen

Svend Hylleberg
(formand)

Henrik Braüner

Bent Knudsen

Steen Konradsen

3. Foreningens navn, adresse og registreringsnummer

Investeringsforeningen Jyske Invest
Vestergade 8-16
8600 Silkeborg

Tlf. (+45) 89 89 25 00
Fax. (+45) 89 89 65 15

Foreningen er stiftet den 10. februar 1988 på initiativ af Jyske Bank A/S.

Foreningen er registreret i Finanstilsynet under nr. 11044 og i Erhvervs- og Selskabsstyrelsen under CVR-nr. 24260526.

4. Foreningens formål

Foreningens formål er fra offentligheden, med mindre andet er bestemt i vedtægterne, at modtage midler, som under iagttagelse af et princip om risikospredning anbringes i instrumenter i overensstemmelse med kapitel 13-14 i lov om investeringsforeninger og specialforeninger samt andre kollektive investeringsordninger m.v., og på forlangende af en deltager at indløse deltagerens andel af formuen med midler, der hidrører fra denne.

5. Jyske Invest Højt Ratede Virksomhedsobligationer

Bestyrelsen for Investeringsforeningen Jyske Invest har den 6. juni 2009 besluttet, i henhold til foreningens vedtægter § 19, stk. 5 at oprette en ny afdeling, Jyske Invest Højt Ratede Virksomhedsobligationer.

Samtidig hermed har bestyrelsen besluttet at søge afdelingen optaget til handel på NASDAQ OMX Copenhagen A/S.

6. Investeringspolitik

6.1 Afdelingens investeringspolitik

Afdelingen skal fortrinsvis investere i en global portefølje af obligationer udstedt af virksomheder med hovedvægten på obligationer udstedt af europæiske virksomheder. Obligationerne vil være denomineret i EUR. Der investeres primært i obligationer med en rating i intervallet Aaa til Baa3 fra Moody's eller i intervallet AAA til BBB- fra Standard & Poor's. I kortere perioder kan afdelingens midler investeres i obligationer med en lavere kreditværdighed. Obligationerne er forbundet med en vis kreditrisiko. Afdelingen kan

investere indtil 10% af formuen i andele i andre foreninger, afdelinger eller investeringsinstitutter. Investeringerne i EUR vil som udgangspunkt blive valutakurssikret overfor DKK.

Der investeres på børser i EU eller børser, som er medlem af World Federation of Exchanges, eller der er Full Member eller Associate Member af Federation of European Securities Exchanges (FESE). Der investeres maksimalt 10% af afdelingens formue på andre børser og i unoterede obligationer.

Der er ikke krav til, i hvilke industrielle sektorer afdelingens midler anbringes, ligesom der ikke er krav til virksomhedernes størrelse.

Der er ikke noget krav til størrelsen af udstedelserne eller andre specifikke krav til likviditeten af disse.

Formålet med porteføljestyringen er at give et afkast, som ligger over eller mindst på niveau med et sammenligneligt markedsafkast – målt ved en sammenvejning af to Merrill Lynch indeks – valutakurssikret overfor DKK:

- 50% Merrill Lynch EMU Corporates, Non-Financial Index
- 50% Merrill Lynch EMU Corporate Index, Ex Tier 1 & Upper Tier 2 & Lower Tier 2

6.2 Finansielle instrumenter

I henhold til regler fastlagt af Finanstilsynet vil afdelingen anvende afledte finansielle instrumenter og værdipapirudlån som led i den almindelige formuepleje og risikoafdækning. Anvendelsen af sådanne finansielle instrumenter forventes ikke at ændre afdelingens overordnede risikoprofil.

6.3 Risikofaktorer

Afdelingens midler investeres på en sådan måde, at der bliver tale om investeringer med en middel risikoprofil, dvs. at der kan blive tale om nogen variation i formuens markedsværdi.

For at mindske risikoen på det enkelte selskab har vi valgt en stor risikospredning i afdelingen, hvor antallet af obligationer typisk vil ligge mellem 50 og 150. Der er en risiko for, at de enkelte selskaber i porteføljen kan misligholde sine forpligtelser med tab for investor til følge.

Afkastet i porteføljen er afhængig af udviklingen i kreditværdigheden af de virksomheder, der investeres i.

6.4 Risikorammer

For at fastholde afdelingens risikoprofil er der fastlagt vejledende rammer for rating og udsving i varigheden samt lande- og sektorfordeling i forhold til benchmark, jf. afsnittet Generelt vedr. risikorammer mv.

6.5 Den typiske investor

Den typiske investor forventes at være villig til at påtage sig en middel risiko, med mulighed for nogen variation i formuens markedsværdi, for til gengæld at opnå et højere forventet afkast på lang sigt. Investoren påregner en investeringshorisont på minimum 3 år.

7. Generelt vedr. risikorammer mv.

7.1 Generelt vedr. risikorammer

For at fastholde afdelingens risikoprofil er der fastsat vejledende risikorammer for afdelingen. Risikorammerne kan ændres uden varsel, idet afdelingens overordnede risikoprofil dog skal fastholdes.

Risikorammerne er vejledende, og afdelingens faktiske portefølje kan ligge udenfor risikorammerne i f.eks. følgende situationer:

- Ved kursændringer på værdipapirer (herunder valutakursændringer), der indgår i afdelingens formue.
- Ved udnyttelse af tegningsrettigheder knyttet til værdipapirer, der indgår i afdelingens formue.
- Ved ændring af formuen som følge af emission eller indløsning af andele samt udbetaling af udbytte.
- Ved ændringer i afdelingens benchmark.
- Når den daglige ledelse skønner, at en afvigelse er i medlemmernes interesse.

7.2 Indskud i kreditinstitut med vedtægtsmæssigt hjemsted i zone A-land

Afdelingen kan indskyde midler i et kreditinstitut med vedtægtsmæssigt hjemsted i et zone A-land eller i et land, som Det Europæiske Fællesskab har indgået aftale med på det finansielle område.

7.3 Investering i andele

Afdelingen kan, jf. lov om investeringsforening og specialforeninger samt andre kollektive investeringsordninger m.v., investere i andele i andre foreninger, afdelinger eller investeringsinstitutter.

8. Oprettelsesdato, ISIN-/fondskode, CVR/SE- og FT-nr. for afdelingen

Oprettelsesdato, ISIN-/fondskode, CVR/SE- og FT-nr. er følgende:

	Oprettelse	ISIN-/Fondskode	CVR/SE-nr	FT-nr.
Jyske Invest Højt Ratede Virksomhedsobligationer	2009.06.06	DK0060185726/ 6018572	31 00 63 76	11044-33

9. Udloddende afdeling

Jyske Invest Højt Ratede Virksomhedsobligationer er en udloddende, bevisudstedende afdeling.

Udbyttet betales via medlemmets konto i det kontoførende institut. Udlodning foretages én gang årligt.

I forbindelse med udlodning af udbytte tilbageholdes der ikke udbytteskat i afdelingen.

10. Afkast og risiko

10.1 Historiske afkast og risiko på benchmark

Hittidige afkast og risiko på benchmark for de seneste 5 år er:

	Afkast (%)	Standardafvigelse
2004	7,52%	2,08%
2005	3,72%	2,30%
2006	0,75%	2,34%
2007	0,93%	1,92%
2008	0,52%	5,47%

Standardafvigelsen er et mål for sandsynligheden for, at en enkelt periodes afkast ligger i nærheden af det gennemsnitlige afkast, der er opgjort for perioderne, eller med andre ord hvor meget afkastet svinger.

Der advares mod at drage slutninger heraf om det kommende resultat. Historiske afkast er ingen garanti for fremtidig afkast.

11. Tegningsbeløb og garanti

Der udbydes minimum 10 mio. kr. andele (100.000 stk. á 100 kr.). Jyske Bank A/S har stillet garanti for tegningen af dette beløb i henhold til § 7 i lov om investeringsforeninger og specialforeninger samt andre kollektive investeringsordninger m.v. Der er ikke noget maksimum for emissionens størrelse.

12. Beskatning af afdelingen

Afdelingen er omfattet af selskabsskatteloven og beskattes ikke selvstændigt.

13. Beskatning af medlemmerne

I forbindelse med udlodning af udbytte tilbageholdes der ikke udbytteskat i afdelingen.

Når der er tale om frie midler, sker opgørelsen af udbytte efter reglerne i ligningslovens § 16 C. Beskatningen af udbytte sker efter reglerne i personskatteloven/selskabsskatteloven, mens beskatningen af gevinst eller tab ved afståelse af andele i afdelingen sker efter reglerne i aktieavancebeskatningsloven.

Hvis der er tale om børneopsparingsmidler bliver investeringsafkastet ikke beskattet i bindingsperioden.

Såfremt der er tale om pensionsmidler, sker beskatningen efter pensionsafkastbeskatningsloven.

Anbringelse af midler henhørende under virksomhedsskatteordningen, i foreningsandele betragtes som hævning af et tilsvarende beløb fra ordningen. Det betyder, at midler under virksomhedsordningen ikke må investeres i andele i foreningens udloddende afdelinger. Investeringer må alene foretages i skattefri akkumulerende afdelinger.

Beskatningsreglerne tager sigte på at beskatte investeringsafkast opnået gennem foreningen efter tilsvarende principper, som gælder ved direkte investering i værdipapirer. Yderligere information om reglerne kan indhentes hos foreningen. For mere detaljeret information henvises dog til medlemmets egne rådgivere.

Udbyttet specificeres af foreningen i de for frie midler relevante indkomstkategorier.

Lovpligtig indberetning til skattemyndighederne af udbetalt udbytte m.v. sker gennem det pengeinstitut, hvor foreningsandelene er deponeret.

14. Emissionspris

Emissionsprisen fastsættes ved anvendelse af ”Dobbeltprismetoden”, jf. bekendtgørelse om beregning af emissions- og indløsningspriser ved tegning og indløsning af andele i investeringsforeninger, specialforeninger, professionelle foreninger, godkendte fåmandsforeninger og hedgeforeninger § 2 til den indre værdi opgjort på emissionstidspunktet efter samme principper, som anvendes i årsrapporten, ved at dividere formuens værdi på emissionstidspunktet med den nominelle værdi af tegnede andele med tillæg af et beløb til dækning af udgifter ved køb af instrumenter og nødvendige omkostninger ved emissionen, herunder administration, trykning, annoncering og provision til formidlere af emissionen.

I emissionsperioden er prisen kr. 100 med tillæg af de med emissionen forbundne omkostninger – i alt kr. 101,70 franko.

Overslag over emissionsomkostninger

De med emissionen forbundne omkostninger skønnes at udgøre 1,70 kr. pr. andel, med følgende fordeling:

Vederlag til finansielle formidlere, herunder tegningsprovision	1,00%
Brochurer og markedsføring, herunder trykning og annoncering	0,25%
Omkostninger til indkøb af værdipapirer	0,10%
Øvrige markedsafledte omkostninger	0,35%

Tegningsprovisionen tilfalder de pengeinstitutter og børsmæglerselskaber, som formidler tegningen.

15. Tegningsperiode

Andelene udbydes i perioden 24. august til 11. september 2009, begge dage inklusive.

Alle tegningsordrer, der er tegningsstedet i hænde senest den 11. september 2009 kl. 16.00 vil blive opfyldt til tegningskursen.

Efter udløbet af ovennævnte frist, vil andelene blive udbudt i løbende emission til dagspris med almindelig kurtage.

16. Løbende emission

Andelene udbydes i løbende emission til dagspris med almindelig kurtage. Emissionsprisen fastsættes ved anvendelse af ”Dobbeltprismetoden”, jf. bekendtgørelse om

beregning af emissions- og indløsningspriser ved tegning og indløsning af andele i investeringsforeninger, specialforeninger, professionelle foreninger, godkendte fåmandsforeninger og hedgeforeninger § 2 til den indre værdi opgjort på emissionstidspunktet. Der anvendes de samme principper som i årsrapporten, dvs. at formuens værdi på emissionstidspunktet deles med den nominelle værdi af tegnede andele med tillæg af et beløb til dækning af udgifter ved køb af instrumenter og nødvendige omkostninger ved emissionen, herunder administration, trykning, annoncering og provision til formidlere af emissionen.

Hvis bestyrelsen har besluttet at udstede andele uden ret til udbytte, fastsættes emissionsprisen fra medio januar indtil den ordinære generalforsamling dog ved anvendelse af dobbeltprismetoden, efter fradrag af det beregnede og reviderede udbytte for det foregående regnskabsår samt afkast heraf i perioden, hvor der udstedes andele uden ret til udbytte. Der tillægges et beløb til dækning af udgifter til køb af værdipapirer og nødvendige omkostninger ved emissionen.

De maksimale omkostninger ved emission udgør i afdelingen følgende:

	Køb af værdipapirer	Øvrige markedsafledte omkostninger	Tegningsprov. til formidler*	Markedsføring	I alt
Jyske Invest Højt Ratede Virksomhedsobligationer	0,10%	0,35%	1,00%	0,25%	1,70%

* Tegningsprovision tilfalder Jyske Bank A/S. Se også punktet nedenfor vedr. aftaler med depotselskabet.

17. Tegningssted

Jyske Bank A/S
Vestergade 8-16
8600 Silkeborg

Tegningen kan ekspederes gennem Jyske Bank A/S. Tegning kan endvidere formidles gennem øvrige pengeinstitutter og børsmæglerselskaber.

18. Betaling

Betaling erlægges på valørdagen den 16. september 2009 mod registrering i Værdipapircentralen, VP Securities A/S.

19. Optagelse til handel

Andelene i Jyske Invest Højt Ratedede Virksomhedsobligationer er søgt optaget til handel på NASDAQ OMX Copenhagen A/S fra og med den 17. september 2009.

Afdelingens ISIN kode er DK0060185726. Afdelingens fondskode er 6018572.

20. Andelenes registrering og størrelse

Afdelingen er bevisudstedende. Andelene udstedes gennem Værdipapircentralen, VP Securities A/S i stk. á kr. 100 eller multipla heraf.

Da andelene registreres i Værdipapircentralen, VP Securities A/S udstedes der ikke fysiske investeringsbeviser.

21. Notering på navn

Andelene udstedes til ihændehaveren, men kan noteres på navn i indehaverens kontoførende institut.

Jyske Invest Fund Management A/S er aktiebogfører.

22. Indløsning

På et medlems forlangende skal foreningen indløse medlemmets andele i foreningen. Indløsningsprisen fastsættes ved anvendelse af ”Dobbeltprismetoden”, jf. bekendtgørelse om beregning af emissions- og indløsningspriser ved tegning og indløsning af andele i investeringsforeninger, specialforeninger, professionelle foreninger, godkendte fåmandsforeninger og hedgeforeninger.

Såfremt investeringsforeningsandele i afdelingen, tegnet i perioden medio januar og indtil den ordinære generalforsamling uden ret til udbytte for det foregående regnskabsår, indløses samme år inden den ordinære generalforsamling, fradrages det beregnede og reviderede udbytte samt afkast heraf i perioden, hvor der udstedes andele uden ret til udbytte, ved beregningen af andelenes indre værdi og indløsningsprisen.

Indløsningen kan i særlige tilfælde udsættes, indtil foreningen har foretaget det nødvendige salg af aktiver.

Omkostninger ved indløsning udgør ca. 0,10%.

23. Offentliggørelse af emissions- og indløsningspriser

Jyske Invest oplyser aktuelle emissions- og indløsningspriser samt indre værdi. Oplysningerne kan ligeledes fås ved henvendelse til afdelinger af Jyske Bank A/S. Oplysningerne fremgår også af NASDAQ OMX Copenhagen A/S' informationssystemer, herunder www.nasdaqomxnordic.com/Investeringsbeviser. Oplysninger om kurser kan desuden findes på www.jyskeinvest.dk samt på www.fundcollect.dk.

24. Formue

Investeringsforeningens formue for de allerede eksisterende afdelinger var pr. 31.12.2008 kr. 17.460.936.200.

25. Stemmeret

Ethvert medlem er berettiget til at deltage i generalforsamlingen, når vedkommende senest 5 dage forud for denne har bestilt eller hente adgangskort mod dokumentation af medlemskab.

Hvert medlem har 1 stemme for hver 100 kr. (1 stk.) pålydende andele, der har været noteret i mindst 4 uger før generalforsamlingen.

Ingen andele kan afgive stemme for mere end 1% af de til enhver tid cirkulerende andele.

26. Rettigheder

Ingen andele har særlige rettigheder.

27. Omsættelighed

Andelene er frit omsættelige.

Hvis et medlem ønsker at sælge andele i en afdeling af foreningen for at købe i en anden, sker dette på almindelige handelsvilkår.

28. Midlertidig finansiering af indgåede handler

Foreningen eller en afdeling må ikke optage lån. Med tilladelse fra Finanstilsynet kan foreningen eller en afdeling dog:

1. optage kortfristede lån for at indløse medlemsandele
2. optage kortfristede lån for at for at udnytte tegningsrettigheder
3. optage kortfristede lån til midlertidig finansiering af indgåede handler. Tilladelse her- til foreligger.
4. optage lån på indtil 10% af formuen til erhvervelse af ejendomme, der er nødvendige til udøvelse af dens virksomhed.

De samlede lån omfattet af pkt. 1-3 må højst udgøre 10% af foreningens eller afdelin- gens formue og de samlede lån omfattet af pkt. 1-4 må højst udgøre 15% af foreningens eller afdelingens formue.

29. Vedtægter

Foreningens vedtægter vedlægges som en del af prospektet. Vedtægterne kan endvidere findes på www.jyskeinvest.dk. eller rekvireres hos foreningens investeringsforvaltnings- selskab:

Jyske Invest Fund Management A/S
Vestergade 8-16
8600 Silkeborg

30. Regnskabsrapporter

Afdelingens regnskab aflægges i henhold til Finanstilsynets bekendtgørelse om finan- sielle rapporter for investeringsforeninger og specialforeninger m.v.

Afdelingens regnskabsår er kalenderåret. Første regnskabsår løber fra valørdagen til 31.12.2009.

Halvårsrapporter og reviderede årsrapporter kan rekvireres hos foreningens investe- ringsforvaltningsselskab:

Jyske Invest Fund Management A/S
Vestergade 8-16
8600 Silkeborg

31. Informationer

Oplysninger om Foreningen eller afdelingerne kan fås omkostningsfrit ved henvendelse til Jyske Invest Fund Management A/S, Jyske Bank A/S eller på Jyske Invests hjemme- side www.jyskeinvest.dk.

32. Opløsning af foreningen eller afdelingen

For at beslutte om foreningen eller en afdelings skal opløses, kræves det, at mindst halvdelen af formuen er repræsenteret på generalforsamlingen, og at beslutningen vedtages med mindst to tredjedele af de afgivne stemmer. Er halvdelen af formuen ikke repræsenteret på generalforsamlingen, men stemmer to tredjedele af de afgivne stemmer for forslaget, kan forslaget vedtages på en ekstraordinær generalforsamling, der indkaldes med mindst 3 ugers varsel. På den ekstraordinære generalforsamling kan forslaget vedtages med to tredjedele af de afgivne stemmer uden hensyn til, hvor stor en del af formuen der er repræsenteret.

33. Investeringsforvaltningsselskab og -omkostninger

Der er indgået administrationsaftale med

Jyske Invest Fund Management A/S

Vestergade 8-16

8600 Silkeborg

Jyske Invest Fund Management A/S varetager alle opgaver med daglig ledelse, investering, administration og markedsføring af foreningen.

Investeringsforvaltningsselskabets direktør

Direktør, cand.oecon.

Hans Jørgen Larsen

Administrationsomkostninger

Hver af foreningens afdelinger afholder sine egne omkostninger

De samlede administrationsomkostninger, herunder omkostninger til bestyrelse, administration, edb, revision, tilsyn, markedsføring, formidling og depotselskabet – dog undtaget resultatafhængig honorering – må for hver afdeling ikke overstige 1,5% af den højeste formueværdi inden for regnskabsåret.

34. Depotselskab

Jyske Bank A/S

Vestergade 8-16

8600 Silkeborg

Depot

Foreningen har indgået aftale med depotselskabet Jyske Bank A/S om, at banken forvalter og opbevarer instrumenter og likvide midler for hver af foreningens afdelinger i

overensstemmelse med lov om investeringsforeninger og specialforeninger samt andre kollektive investeringsordninger m.v., og Finanstilsynets bestemmelser, og påtager sig de heri fastlagte kontrolopgaver og forpligtelser.

Ligesom alle andre afdelinger, betaler denne afdeling et depotgebyr beregnet ud fra arten af værdipapirer og deres værdi. Beregningerne følger de for depotgebyrer gældende kutymemæssige principper. Herfor betales der almindeligt VP-gebyr (max 0,01%) for danske værdipapirer og 0,05-0,30% for udenlandske værdipapirer, afhængig af hvilket land der investeres i. For denne afdeling forventes gebyret at udgøre 0,05%.

Aftalen kan af hver af parterne opsiges med et varsel på 12 måneder til et regnskabsårs udløb.

Formidling

Foreningen har indgået aftale med Jyske Bank A/S om formidling af salg af andele og opbevaring af andele på ejernes vegne, når ejerne ønsker dette. Jyske Bank A/S foretager desuden eventuelle udbetalinger til medlemmerne, ligesom indløsning af andele kan ske gennem banken.

Banken fastlægger selv sine markedsføringstiltag med henblik på at fremme salget af andele. Jyske Invest kan sideløbende hermed iværksætte egen markedsføring.

Som honorar herfor betaler hver afdeling en provision beregnet ud fra den gennemsnitlige kursværdi af afdelingens andele. Satsen for Jyske Invest Højt Ratede Virksomhedsobligationer er 0,40% p.a.

Der er ikke aftalt særskilt opsigelsesvarsel for aftalen.

Emission

Foreningen har indgået aftale med Jyske Bank A/S om, at banken i forbindelse med nytegning af andele forestår emissionsaktiviteterne. Med hensyn til honorar herfor henviser vi til afsnittet ”Løbende emission”.

Der er ikke aftalt særskilt opsigelsesvarsel for aftalen.

Handel med værdipapirer

Foreningen har indgået aftale med Jyske Bank A/S om handel med værdipapirer. Kurtage for handel med Jyske Invest Højt Ratede Virksomhedsobligationer udgør 0,10% af kursværdien.

Hertil kommer udenlandske omkostninger.

Der er ikke aftalt særskilt opsigelsesvarsel for aftalen.

Prisstillelse

Foreningens investeringsforvaltningsselskab har indgået aftale med Jyske Bank A/S om, at banken i bl.a. NASDAQ OMX Copenhagen A/S' handelssystemer løbende, med forbehold for særlige situationer, stiller priser i afdelingernes andele med det formål at fremme likviditeten ved handel med andelene. Prisstillelsen skal ske med såvel købs- som salgspriser og på baggrund af aktuelle emissions- og indløsningspriser.

Herfor betales en samlet pris på 1,30 mio. kr. for alle afdelingerne under Investeringsforeningen Jyske Invest. Heraf betaler afdelingen ca. 50.000 kr. p.a.

Aftalen genforhandles efter behov og som minimum én gang årligt.

Der er ikke aftalt særskilt opsigelsesvarsel for aftalen.

35. Aftale om investeringsrådgivning

35.1 Aftale med Jyske Bank

Foreningens investeringsforvaltningsselskab har indgået aftale om investeringsrådgivning med foreningens depotselskab

Jyske Bank A/S
Vestergade 8-16
8600 Silkeborg

hvis hovedaktivitet er bankdrift.

Aftalen indebærer at Jyske Bank A/S giver rådgivning om porteføljestrategi, som Jyske Bank A/S anser for fordelagtig. De enkelte forslag til investeringer skal forelægges investeringsforvaltningsselskabet, som tager stilling til, om de skal føres ud i livet. Rådgivningen skal ske i overensstemmelse med de retningslinjer, som foreningens bestyrelse har fastlagt i individuelle investeringsrammer for de enkelte afdelinger.

Som honorar herfor betales der for afdelingen en rådgivningsprovision beregnet ud fra den gennemsnitlige kursværdi af afdelingens andele. Honoraret udgør for Jyske Invest Højt Ratede Virksomhedsobligationer 0,10%.

Der er ikke aftalt særskilt opsigelsesvarsel for aftalen.

36. Bestyrelse

Professor, dr. oecón.

Svend Hylleberg (formand)

Fasanvej 4

8450 Hammel

(arbejdssted: Institut for Økonomi, Århus Universitet, 8000 Århus C)

Direktør

Henrik Braüner

Hestehaven

Hobro Landevej 95

8830 Tjele

(arbejdssted: Hestehaven, Tjele)

Direktør

Bent Knudsen

Sølystvej 63

8600 Silkeborg

(arbejdssted: Sølystvej, Silkeborg)

Direktør

Steen Konradsen

Bavnevej 23

8600 Silkeborg

(arbejdssted: Arepa A/S, Mads Clausens Vej 2, 8600 Silkeborg)

37. Revision

Statsautoriseret revisor Tommy Andreasen

BDO ScanRevision

Statsautoriseret Revisionsaktieselskab

Godthåbsvej 4

8600 Silkeborg

Statsautoriseret revisor Niels Jørgen Kristensen

Beierholm

Statsautoriseret Revisionsaktieselskab

Voergaardvej 2

9200 Aalborg SV.

38. Vederlag

I det senest afsluttede regnskabsår (2008) for Jyske Invest, udgjorde vederlaget til bestyrelse, direktion og depotselskab henholdsvis 325.526 kr., 1.253.539 kr. og 23.252.283 kr. Til Finanstilsynet udgjorde vederlaget 378.256 kr.

Det forventes at størrelsen af vederlaget til bestyrelse, direktion og depotselskab samt Finanstilsynet i det væsentlige er uændret i 2009 i forhold til det realiserede i 2008.

Vederlagene er i henhold til foreningens vedtægter beregnet som foreningens andel af de tilsvarende poster i Jyske Invest Fund Management A/S.

39. Tilsynsmyndighed

Følgende offentlige tilsynsmyndighed fører tilsyn med danske investeringsforeninger:

Finanstilsynet
 Århusgade 110
 2100 København Ø
 Tlf.: (+45) 3355 8282
 Fax.: (+45) 3355 8200

Hjemmeside www.ftnet.dk

40. Prospekt, årsrapport mv.

Foreningens prospekter, vedtægter, halvårs- og årsrapport kan rekvireres gratis ved henvendelse til foreningen eller på jyskeinvest.dk.

41. Forventede tidspunkter for offentliggørelse af halvårsrapport, årsrapport og afholdelse af generalforsamling

August 2009	Offentliggørelse af delårsrapporten for første halvår 2009
Februar 2010	Årsrapport for 2009
Marts 2010	Ordinær generalforsamling for regnskabsåret 2009

42. Klageansvarlig

Ved klager over egne konti, depoter eller rådgivning om investeringer i foreningen kontaktes den daglige bankrådgiver.

Ved klager over forholdene i Jyske Invest kan en klage sendes til:

Jyske Invest Fund Management A/S
Vestergade 8-16
8600 Silkeborg
Att.: Direktøren
Mrk.: ”Klage”

Mail: jyskeinvest@jyskeinvest.dk

Ved manglende medhold i en klage, kan Ankenævnet for Investeringsforeninger kontaktes:

Ankenævnet for Investeringsforeninger
Østerbrogade 62
2100 København Ø
Telefon (+45) 35 43 25 06

En erhvervsdrivende investor kan kun forvente at få behandlet klagen, hvis den ikke adskiller sig væsentligt fra en klage vedrørende et privat medlemsforhold.

43. Offentliggørelse

Prospektet offentliggøres den 20. august 2009.

AUGUST 2009

Vedtægter for Investeringsforeningen Jyske Invest

Se det til ethvert tidspunkt gældende prospekt og vedtægter på www.jyskeinvest.dk

Navn og hjemsted

§ 1. Foreningens navn er Investeringsforeningen Jyske Invest.

Stk. 2. Foreningens hjemsted er Silkeborg kommune.

Formål

§ 2. Foreningens formål er fra offentligheden, medmindre andet er bestemt i nærværende vedtægt, at modtage midler, som under iagttagelse af et princip om risikospredning anbringes i instrumenter i overensstemmelse med kapitel 13 og 14 i lov om investeringsforeninger og specialforeninger samt andre kollektive investeringsordninger m.v., og på forlangende af en deltager at indløse deltagerens andel af formuen med midler, der hidrører fra denne, jf. § 12.

Medlemmer

§ 3. Medlem af foreningen er enhver, der ejer en eller flere foreningsandele, jf. § 9.

Hæftelse

§ 4. Foreningens medlemmer hæfter alene med det for deres andele indbetalte beløb og har derudover ingen hæftelse for foreningens forpligtelser.

Stk. 2. Foreningens afdelinger hæfter kun for egne forpligtelser. Dog hæfter hver afdeling også for sin andel af de fælles omkostninger. Er der forgæves foretaget retsforfølgning, eller er det på anden måde godtgjort, at en afdeling ikke kan opfylde sine forpligtelser efter 2. pkt., hæfter de øvrige afdelinger solidarisk for afdelingens andel af de fælles omkostninger.

Stk. 3. Foreningens bestyrelsesmedlemmer og investeringsforvaltningsselskab hæfter ikke for foreningens forpligtelser.

Midlernes anbringelse

§ 5. Bestyrelsen fastsætter og er ansvarlig for den overordnede investeringsstrategi.

Stk. 2. Investeringerne foretages i overensstemmelse med kapitel 13 og 14 i lov om investeringsforeninger og specialforeninger samt andre kollektive investeringsordninger m.v.

Stk. 3. Foreningen må ikke udføre eller deltage i spekulationsforretninger.

Afdelinger

§ 6. Foreningen er opdelt i følgende afdelinger:

Obligationsafdelinger

Stk. 1. Jyske Invest Korte Obligationer

Afdelingen er udloddende og bevisudstedende. Afdelingens midler skal investeres på en sådan måde, at der bliver tale om investeringer med lav risikoprofil, dvs. at markedsværdien af formuen varierer minimalt med det formål at opnå et sikkert afkast også på kort sigt.

Afdelingens midler skal udelukkende investeres i:

- Fast eller variabelt forrentede danske og udenlandske obligationer og skatkammerbeviser.
- Pantebreve med pant i fast ejendom, forsynet med garanti af bank, sparekasse eller forsikringsselskab.
- Indeksobligationer.

Afdelingen kan anvende afledte finansielle instrumenter samt udføre værdipapirudlån. Afdelingen investerer højst 50% af dens midler i erhvervsobligationer og kan ikke investere i præmieobligationer og konvertible obligationer.

Stk. 2. Jyske Invest Lange Obligationer

Afdelingen er udloddende og bevisudstedende. Afdelingens midler skal investeres på en sådan måde, at der bliver tale om investeringer med en lav til middel risikoprofil, dvs. at der kan blive tale om nogen variation i formuens markedsværdi. Formålet er at opnå et højere afkast på lidt længere sigt.

Afdelingens midler skal udelukkende investeres i:

- Fast eller variabelt forrentede danske og udenlandske obligationer og skatkammerbeviser denomineret i danske kroner eller EUR.
- Indeksobligationer.

Afdelingen kan anvende afledte finansielle instrumenter samt udføre værdipapirudlån. Afdelingen kan investere indtil 10% af formuen i andele i andre foreninger, afdelinger eller investeringsinstitutter.

Afdelingen investerer højst 50% af dens midler i erhvervsobligationer og kan ikke investere i præmieobligationer og konvertible obligationer.

Stk. 3. Jyske Invest Favorit Obligationer

Afdelingen er udloddende og bevisudstedende. Afdelingens midler skal investeres på en sådan måde, at der bliver tale om investeringer med en middel risikoprofil, dvs. at der

kan blive tale om nogen variation i formuens markedsværdi. Formålet er at opnå et højere afkast på lidt længere sigt.

Afdelingens midler skal fortrinsvis investeres i:

- Obligationer, udstedt eller garanteret af stater, realkreditinstitutter, internationale organisationer eller virksomheder med en høj kreditværdighed.
- Obligationer fra lande, der er inde i en udvikling fra udviklingsland til industrination i områderne Latinamerika, Asien, Østeuropa og Afrika. Obligationerne er forbundet med en vis kreditrisiko.
- Højtforrentede obligationer udstedt af realkreditinstitutter og virksomheder. Obligationerne er forbundet med en vis kreditrisiko.

Der investeres på børser i Den Europæiske Union (EU) eller børser, som er medlem af World Federation of Exchanges, eller der er Full Member eller Associate Member af Federation of European Securities Exchanges (FESE). Midlerne kan endvidere anbringes i det amerikanske marked for high yield bonds, herunder OTC-Fixed Income markedet, som er reguleret af National Association of Securities Dealers Inc. (NASD) samt i Rule 144 A udstedelser, hvortil der er knyttet en ombytningsret til papirer, der indenfor eet år registreres hos SEC i henhold til Securities Act af 1933, og som omsættes på OTC-Fixed Income markedet. Der investeres i obligationer / værdipapirer med en rating mellem AAA og B- fra Standard & Poors eller mellem Aaa og B3 fra Moody's. Der er ikke noget krav til størrelsen af udstedelserne eller andre specifikke krav til likviditeten af disse. Der investeres maksimalt 10% af afdelingens formue på andre børser og i unoterede instrumenter.

Afdelingen kan anvende afledte finansielle instrumenter samt udføre værdipapirudlån.

Stk. 4. Jyske Invest Nye Obligationsmarkeder

Afdelingen er udloddende og bevisudstedende. Afdelingens midler skal investeres på en sådan måde, at der bliver tale om investeringer med en høj risikoprofil, dvs. at der kan blive tale om betydelige udsving i formuens markedsværdi. Formålet er på sigt at opnå et gennemsnitligt højere afkast.

Afdelingens midler skal fortrinsvis investeres i:

- Obligationer fra lande, der er inde i en udvikling fra udviklingsland til industrination i områderne Latinamerika, Asien, Østeuropa og Afrika. Obligationerne er forbundet med en vis kreditrisiko.

Afdelingen kan anvende afledte finansielle instrumenter samt udføre værdipapirudlån. Afdelingen investerer på børser, der er medlem af World Federation of Exchanges (WFE). Endvidere kan der investeres op til 10% på børser, der ikke er medlem af WFE eller i unoterede instrumenter.

Afdelingen kan investere indtil 10% af formuen i andele i andre foreninger, afdelinger eller investeringsinstitutter.

Stk. 5. Jyske Invest Nye Obligationsmarkeder Valuta

Afdelingen er udloddende og bevisudstedende. Afdelingens midler skal investeres på en sådan måde, at der bliver tale om investeringer med en høj risikoprofil, dvs. at der kan blive tale om betydelige udsving i formuens markedsværdi. Formålet er på sigt at opnå et gennemsnitligt højere afkast.

Afdelingens midler skal fortrinsvis investeres i:

- Obligationer og pengemarkedsinstrumenter, der er udstedt i lokalvalutaer fra de nye markeder. Obligationerne og pengemarkedsinstrumenterne er udstedt af lande, der er inde i en udvikling fra udviklingsland til industrination i områderne Latinamerika, Fjernøsten, Østeuropa og Afrika. Obligationerne og pengemarkedsinstrumenterne kan være forbundet med en vis kreditrisiko.
- Indskud i lokalvalutaer på de nye markeder.

Afdelingen kan anvende afledte finansielle instrumenter samt udføre værdipapirudlån. Afdelingen kan højst placere 10% af sin formue i andele i andre foreninger, afdelinger og investeringsinstitutter.

Der investeres på børser i Den Europæiske Union (EU) eller børser, som er medlem af World Federation of Exchanges, eller der er Full Member eller Associate Member af Federation of European Securities Exchanges (FESE). Der investeres maksimalt 10% af afdelingens formue på andre børser og i unoterede instrumenter.

Stk.6. Jyske Invest Obligationer Erhverv (binavn Jyske Invest Obligationer Pension)

Afdelingen er udloddende og bevisudstedende. Afdelingens midler skal investeres på en sådan måde, at der bliver tale om investeringer med en lav til middel risikoprofil, dvs. at der kan blive tale om nogen variation i formuens markedsværdi. Formålet er at opnå et højere afkast på lidt længere sigt.

Afdelingens midler skal udelukkende investeres i:

- Fast eller variabelt forrentede danske obligationer eller skatkammerbeviser.
- Udenlandske obligationer eller skatkammerbeviser for max. 25% af formuen.

Afdelingen kan anvende afledte finansielle instrumenter samt udføre værdipapirudlån. Afdelingen investerer højst 50% af dens midler i erhvervsobligationer og kan ikke investere i præmieobligationer og konvertible obligationer.

Stk. 7. Jyske Invest Virksomhedsobligationer

Afdelingen er udloddende og bevisudstedende. Afdelingens midler skal investeres på en sådan måde, at der bliver tale om investeringer med en høj risikoprofil, dvs. at der kan blive tale om betydelige udsving i formuens markedsværdi. Formålet er på sigt at opnå et gennemsnitligt højere afkast.

Afdelingens midler skal fortrinsvis investeres i en global portefølje af højtforrentede corporate bonds, dvs. obligationer udstedt af virksomheder. Hovedparten af afdelingens midler vil blive investeret i obligationer med en rating mellem BBB+ og B- fra Standard & Poors eller mellem Baa1 og B3 fra Moody's. Obligationerne er forbundet med en vis kreditrisiko. I kortere perioder kan afdelingens midler investeres i obligationer med en højere kreditværdighed.

Midlerne kan anbringes i det amerikanske marked for high yield bonds, herunder OTC-Fixed Income markedet, som er reguleret af National Association of Securities Dealers Inc. (NASD) samt i Rule 144 A udstedelser, hvortil der er knyttet en ombytningsret til papirer, der indenfor eet år registreres hos SEC i henhold til Securities Act af 1933, og som omsættes på OTC-Fixed Income markedet.

Der er ikke noget krav til størrelsen af udstedelserne eller andre specifikke krav til likviditeten af disse.

Afdelingen kan anvende afledte finansielle instrumenter samt udføre værdipapirudlån. Afdelingen kan investere indtil 10% af formuen i andele i andre foreninger, afdelinger eller investeringsinstitutter.

Stk. 8. Jyske Invest Højt Ratede Virksomhedsobligationer

Afdelingen er udloddende og bevisudstedende. Afdelingens midler skal investeres på en sådan måde, at der bliver tale om investeringer med en middel risikoprofil, dvs. at der bliver tale om nogen udsving i formuens markedsværdi. Formålet er på sigt at opnå et højere gennemsnitligt afkast.

Afdelingens midler skal fortrinsvist investeres i en portefølje af virksomhedsobligationer, hvor obligationerne er denomineret i EURO samt udstedt af en virksomhed. Hovedparten af afdelingens formue vil blive investeret i obligationer med en rating fra AAA til BBB- fra S&P eller Aaa til Baa3 fra Moody's. Obligationerne er forbundet med en vis kreditrisiko. I kortere perioder kan afdelingens midler investeres i obligationer med en lavere kreditværdighed.

Der er ikke noget krav til størrelsen af udstedelserne eller andre specifikke krav til likviditeten af disse.

Der investeres på børser i Den Europæiske Union (EU) eller børser, som er medlem af World Federation of Exchanges eller er Full Member eller Associate Member af Federation of European Securities Exchanges (FESE). Der investeres maksimalt 10% af afdelingens formue på andre børser og i unoterede instrumenter.

Afdelingen kan anvende finansielle instrumenter samt udføre værdipapirudlån. Afdelingen kan investere indtil 10% af formuen i andre foreninger, afdelinger eller investeringsinstitutter.

Blandede afdelinger

Stk. 9. Jyske Invest Obligationer og Aktier

Afdelingen er udloddende og bevisudstedende. Afdelingens midler skal investeres på en sådan måde, at der bliver tale om investeringer med en middel risiko, dvs. at der kan blive tale om nogen variation i formuens markedsværdi. Formålet er at opnå et højere afkast på lidt længere sigt.

Afdelingens midler skal fortrinsvis investeres i:

- Fast eller variabelt forrentede danske og udenlandske obligationer og skatkammerbeviser
- Danske og udenlandske aktier.
- Pantebreve med pant i fast ejendom.

Afdelingen kan anvende afledte finansielle instrumenter samt udføre værdipapirudlån. Afdelingen kan investere over 35% af sin formue i værdipapirer, udstedt eller garanteret af den danske stat eller af et andet medlemsland i Den Europæiske Union (EU).

Afdelingen kan endvidere – såfremt obligationerne er godkendt af Finanstilsynet – investere over 35% af sin formue i værdipapirer, udstedt eller garanteret af en stat, der ikke er medlem af Den Europæiske Union (EU), eller en international institution af offentlig karakter, som en eller flere medlemsstater deltager i. Den p.t. gældende liste anføres som tillæg til vedtægterne.

Såfremt afdelingen investerer over 35% i en enkelt udsteder, skal beholdningen heraf bestå af værdipapirer fra mindst 6 forskellige emissioner, og værdipapirerne fra en og samme emission må ikke overstige 30% af afdelingens formue.

Aktieafdelinger

Stk. 10. Jyske Invest Danske Aktier

Afdelingen er udloddende og bevisudstedende. Afdelingens midler skal investeres på en sådan måde, at der bliver tale om investeringer med en høj risikoprofil, dvs. at der kan blive tale om betydelige udsving i formuens markedsværdi. Formålet er på sigt at opnå et gennemsnitligt højere afkast.

Afdelingen opfylder de i aktieavancebeskatningslovens § 21 angivne begrænsninger med hensyn til aktivfordelingen.

Afdelingens midler skal fortrinsvis investeres i:

- Danske aktier

Afdelingen kan anvende afledte finansielle instrumenter samt udføre værdipapirudlån på dækket basis.

Stk. 11. Jyske Invest Nordiske Aktier

Afdelingen er udloddende og bevisudstedende. Afdelingens midler skal investeres på en sådan måde, at der bliver tale om investeringer med en høj risikoprofil, dvs. at der kan blive tale om betydelige udsving i formuens markedsværdi. Formålet er på sigt at opnå et gennemsnitligt højere afkast.

Afdelingen opfylder de i aktieavancebeskatningslovens § 21 angivne begrænsninger med hensyn til aktivfordelingen.

Afdelingens midler skal fortrinsvis investeres i:

- En portefølje af svenske, norske, finske, islandske og danske aktier.

Afdelingen kan anvende afledte finansielle instrumenter samt udføre værdipapirudlån på dækket basis.

Stk. 12. Jyske Invest Europæiske Aktier

Afdelingen er udloddende og bevisudstedende. Afdelingens midler skal investeres på en sådan måde, at der bliver tale om investeringer med en høj risikoprofil, dvs. at der kan blive tale om betydelige udsving i formuens markedsværdi. Formålet er på sigt at opnå et gennemsnitligt højere afkast.

Afdelingen opfylder de i aktieavancebeskatningslovens § 21 angivne begrænsninger med hensyn til aktivfordelingen.

Afdelingens midler skal fortrinsvis investeres i:

- Europæiske Aktier.

Afdelingen kan anvende afledte finansielle instrumenter samt udføre værdipapirudlån på dækket basis. Afdelingen kan investere indtil 10% af formuen i andele i andre foreninger, afdelinger eller investeringsinstitutter.

Stk. 13. Jyske Invest Globale Aktier

Afdelingen er udloddende og bevisudstedende. Afdelingens midler skal investeres på en sådan måde, at der bliver tale om investeringer med en høj risikoprofil, dvs. at der kan blive tale om betydelige udsving i formuens markedsværdi. Formålet er på sigt at opnå et gennemsnitligt højere afkast.

Afdelingen opfylder de i aktieavancebeskatningslovens § 21 angivne begrænsninger med hensyn til aktivfordelingen.

Afdelingens midler skal fortrinsvis investeres i:

- En globalt sammensat aktieportefølje.

Afdelingen kan anvende afledte finansielle instrumenter samt udføre værdipapirudlån på dækket basis.

Stk. 14. Jyske Invest Aktier Pension

Afdelingen er akkumulerende og bevisudstedende. Afdelingens midler skal investeres på en sådan måde, at der bliver tale om investeringer med en høj risikoprofil, dvs. at der kan blive tale om betydelige udsving i formuens markedsværdi. Formålet er på sigt at opnå et gennemsnitligt højere afkast.

Afdelingens midler skal fortrinsvis investeres i:

- En globalt sammensat aktieportefølje.

Afdelingen kan anvende afledte finansielle instrumenter samt udføre værdipapirudlån.

Stk. 15. Jyske Invest Nye Aktiemarkeder

Afdelingen er udloddende og bevisudstedende. Afdelingens midler investeres på en sådan måde, at der bliver tale om investeringer med en høj risikoprofil, dvs. at der kan blive tale om betydelige udsving i formuens markedsværdi. Formålet er på sigt at opnå et gennemsnitligt højt årligt afkast.

Afdelingen opfylder de i aktieavancebeskatningslovens § 21 angivne begrænsninger med hensyn til aktivfordelingen.

Afdelingens midler skal fortrinsvis investeres i:

- Aktier i udvalgte lande, som er inde i eller på vej mod en nyindustrialisering.

Afdelingen kan anvende afledte finansielle instrumenter samt udføre værdipapirudlån på dækket basis.

Afdelingen investerer på børser, der er medlem af World Federation of Exchanges (WFE). Endvidere kan der investeres op til 10% på børser, der ikke er medlem af WFE eller i unoterede instrumenter.

Stk. 16. Jyske Invest Japanske Aktier

Afdelingen er udloddende og bevisudstedende. Afdelingens midler skal investeres på en sådan måde, at der bliver tale om investeringer med en høj risikoprofil, dvs. at der kan blive tale om betydelige udsving i formuens markedsværdi. Formålet er på sigt at opnå et gennemsnitligt højere afkast.

Afdelingen opfylder de i aktieavancebeskatningslovens § 21 angivne begrænsninger med hensyn til aktivfordelingen.

Afdelingens midler skal fortrinsvis investeres i:

- Japanske aktier.

Afdelingen kan anvende afledte finansielle instrumenter samt udføre værdipapirudlån på dækket basis.

Afdelingen kan investere indtil 10% af formuen i andele i andre foreninger, afdelinger eller investeringsinstitutter.

Stk. 17. Jyske Invest Fjernøsten Aktier

Afdelingen er udloddende og bevisudstedende. Afdelingens midler skal investeres på en sådan måde, at der bliver tale om investeringer med en høj risikoprofil, dvs. at der kan blive tale om betydelige udsving i formuens markedsværdi. Formålet er på sigt at opnå et gennemsnitligt højere afkast.

Afdelingen opfylder de i aktieavancebeskatningslovens § 21 angivne begrænsninger med hensyn til aktivfordelingen.

Afdelingens midler skal fortrinsvis investeres i:

- Fjernøstlige aktier, excl. Japan.

Afdelingen kan anvende afledte finansielle instrumenter samt udføre værdipapirudlån på dækket basis. Afdelingen kan investere indtil 10% af formuen i andele i andre foreninger, afdelinger eller investeringsinstitutter.

Stk. 18. Jyske Invest USA Aktier

Afdelingen er udloddende og bevisudstedende. Afdelingens midler skal investeres på en sådan måde, at der bliver tale om investeringer med en høj risikoprofil, dvs. at der kan blive tale om betydelige udsving i formuens markedsværdi. Formålet er på sigt at opnå et gennemsnitligt højere afkast.

Afdelingen opfylder de i aktieavancebeskatningslovens § 21 angivne begrænsninger med hensyn til aktivfordelingen.

Afdelingens midler skal fortrinsvis investeres i:

- USA aktier.

Afdelingen kan anvende afledte finansielle instrumenter samt udføre værdipapirudlån på dækket basis. Afdelingen kan investere indtil 10% af formuen i andele i andre foreninger, afdelinger eller investeringsinstitutter.

Stk. 19. Jyske Invest Latinamerikanske Aktier

Afdelingen er udloddende og bevisudstedende. Afdelingens midler skal investeres på en sådan måde, at der bliver tale om investeringer med en høj risikoprofil, dvs. at der kan blive tale om betydelige udsving i formuens markedsværdi. Formålet er på sigt at opnå et gennemsnitligt højere afkast.

Afdelingen opfylder de i aktieavancebeskatningslovens § 21 angivne begrænsninger med hensyn til aktivfordelingen.

Afdelingens midler skal fortrinsvis investeres i:

- Latinamerikanske Aktier.

Afdelingen kan anvende afledte finansielle instrumenter samt udføre værdipapirudlån på dækket basis.

Afdelingen investerer på børser, der er medlem af World Federation of Exchanges (WFE). Endvidere kan der investeres op til 10% på børser, der ikke er medlem af WFE eller i unoterede instrumenter.

Afdelingen kan investere indtil 10% af formuen i andele i andre foreninger, afdelinger eller investeringsinstitutter.

Stk. 20. Jyske Invest Østeuropæiske Aktier

Afdelingen er udloddende og bevisudstedende. Afdelingens midler skal investeres på en sådan måde, at der bliver tale om investeringer med en høj risikoprofil, dvs. at der kan blive tale om betydelige udsving i formuens markedsværdi. Formålet er på sigt at opnå et gennemsnitligt højere afkast.

Afdelingen opfylder de i aktieavancebeskatningslovens § 21 angivne begrænsninger med hensyn til aktivfordelingen.

Afdelingens midler skal fortrinsvis investeres i:

- Østeuropæiske og tyrkiske aktier.

Afdelingen kan anvende afledte finansielle instrumenter samt udføre værdipapirudlån på dækket basis.

Afdelingen investerer på børser, der er medlem af World Federation of Exchanges (WFE). Endvidere kan der investeres op til 10% på børser, der ikke er medlem af WFE eller i unoterede instrumenter.

Afdelingen kan investere indtil 10% af formuen i andele i andre foreninger, afdelinger eller investeringsinstitutter.

Stk. 21. Jyske Invest IT Aktier

Afdelingen er udloddende og bevisudstedende. Afdelingens midler skal investeres på en sådan måde, at der bliver tale om investeringer med en høj risikoprofil, dvs. at der kan blive tale om betydelige udsving i formuens markedsværdi. Formålet er på sigt at opnå et gennemsnitligt højere afkast.

Afdelingen opfylder de i aktieavancebeskatningslovens § 21 angivne begrænsninger med hensyn til aktivfordelingen.

Afdelingens midler skal fortrinsvis investeres i:

- En global portefølje af selskaber, hvis kerneaktiviteter ligger inden for informationsteknologi (IT).

Afdelingen kan anvende afledte finansielle instrumenter samt udføre værdipapirudlån på dækket basis. Afdelingen kan investere indtil 10% af formuen i andele i andre foreninger, afdelinger eller investeringsinstitutter.

Stk. 22. Jyske Invest BiotechMedicinal Aktier

Afdelingen er udloddende og bevisudstedende. Afdelingens midler skal investeres på en sådan måde, at der bliver tale om investeringer med en høj risikoprofil, dvs. at der kan blive tale om betydelige udsving i formuens markedsværdi. Formålet er på sigt at opnå et gennemsnitligt højere afkast.

Afdelingen opfylder de i aktieavancebeskatningslovens § 21 angivne begrænsninger med hensyn til aktivfordelingen.

Afdelingens midler skal fortrinsvis investeres i:

- En global portefølje af selskaber, hvis kerneaktiviteter ligger inden for bioteknologi og health care.

Afdelingen kan anvende afledte finansielle instrumenter samt udføre værdipapirudlån på dækket basis.

Stk. 23. Jyske Invest Globale Ejendomsaktier

Afdelingen er udloddende og bevisudstedende. Afdelingens midler skal investeres på en sådan måde, at der bliver tale om investeringer med en høj risikoprofil, dvs. at der kan blive tale om betydelige udsving i formuens markedsværdi. Formålet er på sigt at opnå et gennemsnitligt højere afkast.

Afdelingen opfylder de i aktieavancebeskatningslovens § 21 angivne begrænsninger med hensyn til aktivfordelingen.

Afdelingens midler skal fortrinsvis investeres i:

- en global portefølje af selskaber, hvis kerneaktiviteter ligger inden for ejendomsudvikling eller ejendomsinvesteringer. Herudover kan investeres i serviceselskaber med tilknytning til ejendomssektoren.

Afdelingen kan anvende afledte finansielle instrumenter samt udføre værdipapirudlån på dækket basis. Afdelingen kan investere indtil 10% af formuen i andele i andre foreninger, afdelinger eller investeringsinstitutter.

Der investeres på børser i Den Europæiske Union (EU) eller børser, som er medlem af World Federation of Exchanges, eller der er Full Member eller Associate Member af Federation of European Securities Exchanges (FESE). Der investeres maksimalt 10% af afdelingens formue på andre børser og i unoterede instrumenter.

Stk. 24. Jyske Invest Favorit Aktier

Afdelingen er udloddende og bevisudstedende. Afdelingens midler skal investeres på en sådan måde, at der bliver tale om investeringer med en høj risikoprofil, dvs. at der kan blive tale om betydelige udsving i formuens markedsværdi. Formålet er på sigt at opnå et gennemsnitligt højere afkast.

Afdelingen opfylder de i aktieavancebeskatningslovens § 21 angivne begrænsninger med hensyn til aktivfordelingen.

Afdelingens midler skal fortrinsvis investeres i:

- En global portefølje af selskaber, udvalgt ud fra specifikke forventninger til det enkelte selskabs afkast.

Afdelingen kan anvende afledte finansielle instrumenter samt udføre værdipapirudlån på dækket basis. Afdelingen investerer på børser, der er medlem af World Federation of Exchanges (WFE). Endvidere kan der investeres op til 10% på børser, der ikke er medlem af WFE eller i unoterede instrumenter.

Stk. 25. Jyske Invest Kinesiske Aktier

Afdelingen er udloddende og bevisudstedende. Afdelingens midler skal investeres på en sådan måde, at der bliver tale om investeringer med en høj risikoprofil, dvs. at der kan blive tale om betydelige udsving i formuens markedsværdi. Formålet er på sigt at opnå et gennemsnitligt højere afkast.

Afdelingen opfylder de i aktieavancebeskatningslovens § 21 angivne begrænsninger med hensyn til aktivfordelingen.

Afdelingens midler skal fortrinsvis investeres i:

- Kinesiske aktier.

Aktierne er noteret på børser, der er medlem af World Federation of Exchanges (WFE). Endvidere kan der investeres op til 10% på børser, der ikke er medlem af WFE.

Afdelingen kan anvende afledte finansielle instrumenter samt udføre værdipapirudlån på dækket basis. Afdelingen kan investere indtil 10% af formuen i andele i andre foreninger, afdelinger eller investeringsinstitutter.

Stk. 26. Jyske Invest Indiske Aktier

Afdelingen er udloddende og bevisudstedende. Afdelingens midler skal investeres på en sådan måde, at der bliver tale om investeringer med en høj risikoprofil, dvs. at der kan blive tale om betydelige udsving i formuens markedsværdi. Formålet er på sigt at opnå et gennemsnitligt højere afkast.

Afdelingen opfylder de i aktieavancebeskatningslovens § 21 angivne begrænsninger med hensyn til aktivfordelingen.

Afdelingens midler skal fortrinsvis investeres i:

- Indiske aktier.

Aktierne er noteret på børser, der er medlem af World Federation of Exchanges (WFE). Endvidere kan der investeres op til 10% på børser, der ikke er medlem af WFE.

Afdelingen kan anvende afledte finansielle instrumenter samt udføre værdipapirudlån på dækket basis. Afdelingen kan investere indtil 10% af formuen i andele i andre foreninger, afdelinger eller investeringsinstitutter.

Stk. 27. Jyske Invest Tyrkiske Aktier

Afdelingen er udloddende og bevisudstedende. Afdelingens midler skal investeres på en sådan måde, at der bliver tale om investeringer med en høj risikoprofil, dvs. at der kan blive tale om betydelige udsving i formuens markedsværdi. Formålet er på sigt at opnå et gennemsnitligt højere afkast.

Afdelingen opfylder de i aktieavancebeskatningslovens § 21 angivne begrænsninger med hensyn til aktivfordelingen.

Afdelingens midler skal fortrinsvis investeres i:

- Tyrkiske aktier.

Afdelingen kan anvende afledte finansielle instrumenter samt udføre værdipapirudlån på dækket basis. Afdelingen kan investere indtil 10% af formuen i andele i andre foreninger, afdelinger eller investeringsinstitutter.

Der investeres på børser i Den Europæiske Union (EU) eller børser, som er medlem af World Federation of Exchanges, eller der er Full Member eller Associate Member af Federation of European Securities Exchanges (FESE). Der investeres maksimalt 10% af afdelingens formue på andre børser og i noterede instrumenter.

Stk. 28. Investering i statsobligationer m.v.

Obligationsafdelingerne, undtaget Jyske Invest Virksomhedsobligationer og Jyske Invest Højt Ratede Virksomhedsobligationer, kan investere over 35% af sin formue i værdipapirer, udstedt eller garanteret af den danske stat eller af et andet medlemsland i Den Europæiske Union (EU).

Afdelingerne kan endvidere – såfremt obligationerne er godkendt af Finanstilsynet – investere over 35% af sin formue i værdipapirer, udstedt eller garanteret af en stat, der ikke er medlem af Den Europæiske Union (EU), eller en international institution af offentlig karakter, som en eller flere medlemsstater deltager i. Den p.t. gældende liste anføres som tillæg til vedtægterne. Såfremt afdelingen investerer over 35% i en enkelt udsteder, skal beholdningen heraf bestå af værdipapirer fra mindst 6 forskellige emissioner, og værdipapirerne fra en og samme emission må ikke overstige 30% af afdelingens formue.

Stk. 29. Indskud i kreditinstitut med vedtægtsmæssigt hjemsted i et zone A land

Alle obligationsafdelinger samt blandede afdelinger kan indskyde midler i et kreditinstitut med vedtægtsmæssigt hjemsted i et zone A land eller i et land, som Fællesskabet har indgået aftale med på det finansielle område.

Stk. 30. Investering i andele

Samtlige afdelinger kan, jf. lov om investeringsforening og specialforeninger samt andre kollektive investeringsordninger m.v. investere i andele i andre foreninger, afdelinger eller investeringsinstitutter.

Lån

§ 7. Hverken foreningen eller den enkelte afdeling må optage lån.

Stk. 2. Med Finanstilsynets tilladelse kan foreningen eller den enkelte afdeling

- 1) optage kortfristede lån på højst 10% af formuen for at indløse medlemsandele, for at udnytte tegningsrettigheder eller til midlertidig finansiering af indgåede handler; og
- 2) optage lån på højst 10% af formuen til erhvervelse af fast ejendom, der er absolut påkrævet for udøvelse af dens virksomhed.

Stk. 3. De i stk. 2, nr. 1 og 2, omhandlede lån må i alt højst udgøre 15% af foreningens eller den enkelte afdelings formue.

Udlån og garantiforpligtelser

§ 8. Foreningen må ikke yde lån eller stille garanti.

Stk. 2. Foreningen kan dog påtage sig den hæftelse, der er forbundet med erhvervelse af aktier, der ikke er fuldt indbetalt. Sådanne hæftelser må ikke overstige 5% af foreningens formue.

Foreningsandele

§ 9. Andele registreret i en værdipapircentral udstedes gennem denne i stykstørrelse på 100 dkr. eller multipla heraf.

Stk. 2. Den enkelte afdeling afholder samtlige omkostninger ved registrering i en værdipapircentral.

Stk. 3. Værdipapircentralens kontoudskrift tjener som dokumentation for indehaverens andel af den nominelle værdi af de tegnede foreningsandele.

Stk. 4. Foreningsandelene udstedes til ihændeoveren, men kan på begæring over for det kontoførende institut eller et af denne anført noteringssted noteres på navn i foreningens bøger.

Stk. 5. Foreningsandelene er frit omsættelige og negotiable.

Stk. 6. Ingen foreningsandele har særlige rettigheder.

Stk. 7. Intet medlem af foreningen har pligt til at lade sine foreningsandele indløse.

Værdiansættelse

§ 10. Instrumenter, der er optaget til notering på et reguleret marked, skal værdiansættes til den officielt noterede kurs, jf. bekendtgørelsen om finansielle rapporter for investeringsforeninger og specialforeninger m.v. Er notering ikke sket i længere tid, ansættes de dog til skønnet markedsværdi.

Stk. 2. Fremmed valuta skal værdiansættes til de senest noterede kurser.

Stk. 3. Andre aktiver, herunder instrumenter, der ikke er omfattet af stk. 1, skal værdiansættes til skønnet markedsværdi.

Emissionspris for foreningsandele

§ 11. Andele i foreningen kan kun tegnes mod samtidig indbetaling af emissionsprisen, bortset fra emission af fondsandele. Emission mod betaling af emissionspris sker efter bestyrelsens beslutning. Beslutning om emission af fondsandele kan dog kun træffes af generalforsamlingen.

Stk. 2. Emissionsprisen fastsættes ved anvendelse af dobbeltprismetoden, jf. bekendtgørelse om beregning af emissions- og indløsningspriser ved tegning og indløsning af andele i investeringsforeninger, specialforeninger, godkendte fåmandsforeninger og hedgeforeninger § 2 til den indre værdi opgjort på emissionstidspunktet efter samme principper, som anvendes i årsrapporten, ved at dividere formuens værdi på emissionstidspunktet med den nominelle værdi af tegnede andele med tillæg af et beløb til dækning af udgifter ved køb af instrumenter og nødvendige omkostninger ved emissionen, herunder administration, trykning, annoncering, og provision til formidlere af emissionen.

Stk. 3. I udbyttebetalende obligationsafdelinger, jf. dog stk. 4, hvor bestyrelsen har besluttet at udstede andele uden ret til udbytte, fastsættes emissionsprisen fra medio januar indtil den ordinære generalforsamling dog ved anvendelse af dobbeltprismetoden efter fradrag af det beregnede og reviderede udbytte for det foregående regnskabsår med den nominelle værdi af tegnede andele. Der tillægges et beløb til dækning af udgifter til køb af værdipapirer og nødvendige omkostninger ved emissionen.

Stk. 4. I afdelingerne Jyske Invest Nye Obligationsmarkeder, Jyske Invest Nye Obligationsmarkeder Valuta, Jyske Invest Virksomhedsobligationer, Jyske Invest Højt Ratede Virksomhedsobligationer, Jyske Invest Obligationer og Aktier samt udbyttebetalende aktieafdelinger, hvor bestyrelsen har besluttet at udstede andele uden ret til udbytte, fastsættes emissionsprisen fra medio januar indtil den ordinære generalforsamling dog ved anvendelse af dobbeltprismetoden efter fradrag af det beregnede og reviderede udbytte for det foregående regnskabsår samt afkast heraf i perioden, hvor der udstedes andele uden ret til udbytte, med den nominelle værdi af tegnede andele. Der tillægges et beløb til dækning af udgifter til køb af værdipapirer og nødvendige omkostninger ved emissionen.

Indløsning af foreningsandele

§ 12. På et medlems forlangende skal foreningen indløse medlemmets andele i foreningen. Indløsningsprisen fastsættes ved anvendelse af dobbeltprismetoden, jf. bekendtgørelse om beregning af emissions- og indløsningspriser ved tegning og indløsning af andele i investeringsforeninger og specialforeninger samt i fåmandsforeninger.

Stk. 2. Såfremt andele i obligationsafdelingerne, jf. dog stk. 3, tegnet i perioden medio januar og indtil den ordinære generalforsamling uden ret til udbytte for det foregående regnskabsår, indløses samme år inden den ordinære generalforsamling, fradrages det beregnede og reviderede udbytte ved beregningen af andelenes indre værdi og indløsningsprisen.

Stk. 3. Såfremt andele i afdelingerne Jyske Invest Nye Obligationsmarkeder, Jyske Invest Nye Obligationsmarkeder Valuta, Jyske Invest Virksomhedsobligationer, Jyske Invest Højt Ratede Virksomhedsobligationer, Jyske Invest Obligationer og Aktier samt udbyttebetalende aktieafdelinger, hvor der udstedes andele uden ret til udbytte, tegnet i perioden medio januar og indtil den ordinære generalforsamling uden ret til udbytte for det foregående regnskabsår, indløses samme år inden den ordinære generalforsamling, fradrages det beregnede og reviderede udbytte samt afkast heraf i perioden, hvor der udstedes andele uden ret til udbytte, ved beregningen af andelenes indre værdi og indløsningsprisen.

Stk. 4. Foreningen kan i særlige tilfælde forlange, at indløsningsprisen fastsættes, efter at foreningen har realiseret de til indløsningen af andelenes nødvendige aktiver.

Stk. 5. Foreningen skal straks underrette Finanstilsynet, hvis foreningens formue på grund af indløsning vil komme under 10 mio. dkr.

Stk. 6. Ved udsættelse efter stk. 3 skal foreningen straks efter udsættelsen have givet meddelelse herom til Finanstilsynet og de kompetente myndigheder i andre medlemsstater i Den Europæiske Union (EU) og lande, som Fællesskabet har indgået aftale med, hvor foreningen markedsfører sine andele.

Stk. 7. Finanstilsynet kan kræve, at foreningen udsætter indløsning af andele.

Generalforsamling

§ 13. Generalforsamlingen er foreningens højeste myndighed.

Stk. 2. Generalforsamling afholdes i Silkeborg, Århus eller København efter bestyrelsens skøn.

Stk. 3. Ordinær generalforsamling afholdes hvert år inden udgangen af april måned, dog senest 14 dage inden fristen for indgivelse af foreningens selvangivelse for det pågældende regnskabsår.

Stk. 4. Ekstraordinær generalforsamling afholdes, når medlemmer, der tilsammen ejer mindst 10% af det samlede pålydende af andele i en afdeling, eller når mindst to medlemmer af bestyrelsen eller en revisor har anmodet derom.

Stk. 5. Generalforsamling indkaldes og dagsorden bekendtgøres med mindst 2 ugers og højst 4 ugers varsel i mindst ét landsdækkende dagblad efter bestyrelsens skøn.

Stk. 6. I indkaldelsen skal det angives, hvilken anliggender der skal behandles på generalforsamlingen, såfremt der skal behandles forslag til vedtægtsændringer på generalforsamlingen, skal forslagets væsentligste indhold angives i indkaldelsen.

Stk. 7. Dagsorden og de fuldstændige forslag samt for den ordinære generalforsamlings vedkommende tillige årsregnskab med tilhørende revisionspåtegning skal senest 14 dage før denne fremlægges til eftersyn på foreningens kontor.

Stk. 8. Forslag fra medlemmerne skal for at kunne blive behandlet på den ordinære generalforsamling være indleveret skriftligt til bestyrelsen senest den 1. februar i året for generalforsamlingens afholdelse.

§ 14. Generalforsamlingen ledes af en dirigent, der udpeges af bestyrelsen. Dirigenten afgør alle spørgsmål vedrørende generalforsamlingens lovlighed, forhandlingerne og stemmeafgivelsen.

Stk. 2. Der føres en protokol over forhandlingerne. Protokollen underskrives af dirigenten.

§ 15. Dagsordenen for den ordinære generalforsamling skal omfatte:

1. Bestyrelsens beretning for det forløbne regnskabsår.
2. Fremlæggelse af årsrapport til godkendelse og eventuelt forslag til anvendelse af provenu ved formuerealiseringer.
3. Forslag fremsat af medlemmer eller bestyrelsen.
4. Valg af medlemmer til bestyrelsen og evt. suppleanter for disse.
5. Valg af revisorer og evt. suppleanter for disse.
6. Eventuelt.

§ 16. Ethvert medlem af foreningen har ret til at deltage i generalforsamlingen, når vedkommende senest 5 dage forinden har afhentet eller fået tilsendt adgangskort mod forevisning af fornøden dokumentation for sine andele.

Stk. 2. Stemmeret kan kun udøves for de andele, som mindst 4 uger forud for generalforsamlingen er noteret på vedkommende medlems navn i foreningens bøger.

Stk. 3. De beføjelser, der udøves af foreningens generalforsamling, tilkommer en afdelings medlemmer for så vidt angår godkendelse af afdelingens årsrapport, ændring af vedtægternes regler for anbringelse af afdelingens formue og afdelingens opløsning, fusion og spaltning.

Stk. 4. Hvert medlem har én stemme for hver dkr. 100 pålydende andele.

Stk. 5. Ethvert medlem har ret til at møde ved fuldmægtig. Fuldmagten, der skal fremlægges, skal være skriftlig og dateret og kan ikke gives for længere tid end 1 år. Fuldmagt kan tillige afgives elektronisk via den facilitet, som foreningen stiller til rådighed for medlemmerne via sin hjemmeside.

Stk. 6. Ingen ejer af andele kan for sit eget vedkommende og i henhold til fuldmagt afgive stemme for mere end 1% af det samlede pålydende af de til enhver tid cirkulerende andele eller 1% af det samlede pålydende i alle afdelinger ved afstemning om fælles anliggende.

Stk. 7. Beslutninger træffes ved almindelig stemmeflerhed med undtagelse af de i § 17 nævnte tilfælde.

Ændring af vedtægter, fusion, spaltning og opløsning

§ 17. Til vedtagelse af beslutninger om vedtægtsændringer og beslutning om foreningens eller en afdelings opløsning, fusion eller spaltning kræves, at mindst halvdelen af formuen er repræsenteret på generalforsamlingen, og at beslutningen vedtages med mindst to tredjedele af de afgivne stemmer. Er halvdelen af formuen ikke repræsenteret på generalforsamlingen, men stemmer to tredjedele af de afgivne stemmer for forslaget, kan forslaget vedtages på en ekstraordinær generalforsamling, der indkaldes med

mindst 3 ugers varsel. På den ekstraordinære generalforsamling kan forslaget vedtages med to tredjedele af de afgivne stemmer uden hensyn til, hvor stor en del af formuen der er repræsenteret. Se dog § 19, stk. 4 og 5.

Stk. 2. Fuldmagter til at møde på den første generalforsamling skal, hvis de ikke udtrykkeligt tilbagekaldes, anses for gyldige også med hensyn til den efterfølgende generalforsamling.

Bestyrelsen

§ 18. Bestyrelsen, der vælges af generalforsamlingen, består af mindst 3 og højst 5 medlemmer.

Stk. 2. Bestyrelsen vælger selv sin formand.

Stk. 3. Hvert år afgår det bestyrelsesmedlem, der har fungeret længst, regnet fra den pågældendes sidste valg. Mellem flere medlemmer, der har fungeret lige længe, bestemmes afgangens ved lodtrækning. Genvalg kan finde sted.

Stk. 4. Ethvert medlem af bestyrelsen afgår senest på generalforsamlingen i det kalenderår, hvori vedkommende fylder 70 år.

Stk. 5. Bestyrelsen skal udarbejde en forretningsorden for udøvelse af sit hverv.

Stk. 6. Bestyrelsen er beslutningsdygtig, når over halvdelen af dens medlemmer er til stede. Beslutninger træffes ved simpel stemmeflerhed. I tilfælde af stemmelighed er formandens stemme afgørende.

Stk. 7. Bestyrelsens medlemmer kan modtage et årligt honorar, der godkendes af generalforsamlingen.

§ 19. Bestyrelsen sørger for en forsvarlig organisation af foreningens virksomhed, der skal udøves i overensstemmelse med loven og foreningens vedtægter. Bestyrelsen skal tage stilling til, om foreningens formueforhold til enhver tid er forsvarlige i forhold til foreningens drift. Bestyrelsen skal påse, at bogføring og formueforvaltning kontrolleres på en efter foreningens forhold tilfredsstillende måde.

Stk. 2. Bestyrelsen skal udarbejde skriftlige retningslinier for foreningens væsentligste aktivitetsområder, hvori arbejdsdelingen mellem bestyrelsen og direktionen fastlægges. Retningslinierne skal indsendes til Finanstilsynet, der ligeledes skal orienteres skriftligt om ændringer heri.

Stk. 3. Bestyrelsen træffer beslutning om, hvorvidt der skal indgives ansøgning til en fondsbørs eller et andet reguleret marked om optagelse til notering af foreningens andele i en eller flere af foreningens afdelinger. Beslutningen skal angives i afdelingens fuldstændige prospekt.

Stk. 4. Bestyrelsen er bemyndiget til at foretage sådanne ændringer i foreningens vedtægter, som ændringer i lov om investeringsforeninger og specialforeninger samt andre kollektive investeringsordninger m.v. eller anden lovgivning nødvendiggør, eller som pålægges af Finanstilsynet.

Stk. 5. Bestyrelsen kan oprette nye afdelinger og er bemyndiget til at gennemføre de vedtægtsændringer, som i denne anledning er nødvendige eller foreskrives af Finanstilsynet som betingelse for godkendelse.

Stk. 6. Bestyrelsen er bemyndiget til at ajourføre tillægget til vedtægterne med ændringer i zone A lande, ændringer i de lande, som Fællesskabet har indgået en aftale med på det finansielle område samt ændringer i de af Finanstilsynet godkendte værdipapirer udstedt eller garanteret af en international institution af offentlig karakter, som et eller flere medlemslande deltager i.

Stk. 7. Bestyrelsen kan træffe beslutning om udstedelse af andele i udbyttebetalende afdelinger uden ret til udbytte for det foregående regnskabsår, jf. § 11, stk. 3 og stk. 4, i perioden medio januar og indtil den ordinære generalforsamling.

Stk. 8. Medlemmer af ledelsen af en forening, af dens depotselskab og investeringsforvaltningsselskab må ikke uden samtykke fra foreningens bestyrelse overdrage værdipapirer eller andet til foreningen eller erhverve sådanne aktiver fra foreningen. Samtykket skal gives for hvert enkelt tilfælde og indføres i bestyrelsens forhandlingsprotokol.

Stk. 9. Bestyrelsen skal for personer, der er ansat af bestyrelsen og ansatte, for hvilke der er en væsentlig risiko for konflikter mellem egne og foreningens interesser, og som således er omfattet af spekulationsforbuddet i § 34 i lov om investeringsforeninger og specialforeninger samt andre kollektive investeringsordninger m.v. udarbejde retningslinier for årlig indberetning af finansielle transaktioner. Bestyrelsen skal påse, at tilsvarende regler er fastsat for ansatte i foreningens investeringsforvaltningsselskab.

Stk. 10. Bestyrelsen skal straks meddele Finanstilsynet oplysninger om forhold, der er afgørende betydning for foreningens fortsatte virksomhed, herunder om foreningens formue vil komme under 10 mio. dkr.

Tegningsregler

§ 20. Foreningen tegnes af:

1. den samlede bestyrelse eller to medlemmer af bestyrelsen i forening eller
2. et medlem af bestyrelsen i forening med foreningens direktør / direktøren for foreningens investeringsforvaltningsselskab.

Stk. 2. Bestyrelsen kan meddele prokura.

Stk. 3. Bestyrelsen træffer beslutning om, hvem der udøver stemmeretten på foreningens værdipapirer.

Administration

§ 21. Til varetagelse af den daglige ledelse ansætter bestyrelsen en direktion. Direktionen skal udføre sit hverv i overensstemmelse med bestyrelsens retningslinier og anvisninger. Bestyrelsen er dog beføjet til i stedet at overlade den daglige ledelse til et af Finanstilsynet godkendt investeringsforvaltningsselskab.

Stk. 2. Investeringsforvaltningsselskabet skal være et aktieselskab med hjemsted her i landet.

Stk. 3. Investeringsforvaltningsselskabet må ikke drive anden virksomhed end daglig ledelse af investeringsforeninger, specialforeninger, professionelle foreninger, fåmandsforeninger og hedgeforeninger.

Stk. 4. Personer, der er ansat af bestyrelsen, og ansatte, for hvilke der er en væsentlig risiko for konflikter mellem egne og foreningens interesser, må ikke for egen regning eller gennem selskaber, de kontrollerer, udføre eller deltage i spekulationsforretninger omfattet af § 34 i lov om investeringsforeninger og specialforeninger samt andre kollektive investeringsordninger m.v.

Stk. 5. Stk. 4 finder tilsvarende anvendelse på investeringsforvaltningsselskabet.

Administrationsomkostninger

§ 22. Hver af foreningens afdelinger afholder sine egne omkostninger.

Stk. 2. Fællesomkostningerne ved foreningens virksomhed i et regnskabsår deles ultimo hver måned mellem afdelingerne i forhold til medlemmernes formue ultimo måneden. Specielle forhold kan gøre, at der også tages hensyn til det investerings- og administrationsmæssige ressourceforbrug ved fordelingen.

Stk. 3. Ved fællesomkostninger forstås de omkostninger, som ikke kan henføres til de enkelte afdelinger, herunder blandt andet honorar til bestyrelse og direktion eller investeringsforvaltningsselskab.

Stk. 4. De samlede administrationsomkostninger, herunder omkostninger til bestyrelse, administration, IT, revision, tilsyn, markedsføring, formidling og depotselskabet må for hver afdeling ikke overstige 1,5% af den højeste formueværdi af hver afdeling inden for regnskabsåret.

Depotselskab

§ 23. Foreningens instrumenter og likvide midler skal forvaltes og opbevares af et af bestyrelsen valgt depotselskab, der skal godkendes af Finanstilsynet.

Stk. 2. Foreningens depotselskab er Jyske Bank A/S.

Stk. 3. Beslutning om ændring af depotselskab træffes efter reglerne for vedtægtsændringer.

Regnskab, revision og overskud

§ 24. Foreningens regnskabsår er kalenderåret. For hvert regnskabsår udarbejder bestyrelsen og direktionen eller direktionen i investeringsforvaltningsselskabet i overensstemmelse med lovgivningens og vedtægternes regler herom en årsrapport bestående af resultatopgørelse, balance og noter for hver afdeling.

Stk. 2. Der udarbejdes endvidere en årsberetning for hver afdeling.

Stk. 3. Der skal hvert år pr. 30. juni udarbejdes en formueopgørelse for hver afdeling.

Stk. 4. Årsrapporten revideres af mindst to revisorer, hvoraf den ene skal være statsautoriseret. De øvrige revisorer skal være statsautoriserede eller registrerede. Revisorerne vælges af generalforsamlingen.

Stk. 5. Den reviderede årsrapport og den seneste halvårsopgørelse udleveres på begæring ved henvendelse til foreningens kontor.

Stk. 6. Årsrapporten, revisionsprotokollat og formueopgørelse indsendes til Finanstilsynet i henhold til lov om investeringsforeninger og specialforeninger samt andre kollektive investeringsordninger m.v.

§ 25. I udloddende afdelinger foretages en udlodning, der opfylder de i ligningslovens § 16C anførte krav til minimumsudlodning. Udlodningen foretages på baggrund af de i regnskabsåret indtjente renter og udbytter, realiserede og urealiserede kursgevinster med fradrag af afdelingens administrationsomkostninger.

Stk. 2. Udlodningen skal ske inden udløbet af fristen for indgivelse af selvangivelse for det pågældende indkomstår.

Stk. 3. Provenu ved formuerealisation i øvrigt tillægges den pågældende afdelings formue, medmindre generalforsamlingen efter bestyrelsens forslag træffer anden beslutning.

Stk. 4. Bestyrelsen er bemyndiget til at træffe beslutning om, at der i udbyttebetalende afdelinger i perioden fra medio januar og indtil den ordinære generalforsamling udover de ordinære andele med ret til udbytte også udstedes andele uden ret til udbytte for det foregående regnskabsår, jf. § 11.

Stk. 5. I Jyske Invest Lange Obligationer udbetales på baggrund af afdelingens indtjente renter med fradrag af administrationsomkostninger i første halvår a conto udbytte i september / oktober.

Stk. 6. A conto udlodningen må udelukkende beregnes på grundlag af allerede indtjente renter, men ikke kurs- og valutagevinster og andre indtægter, der ikke kan beregnes på forhånd, selv om de er realiserede.

Stk. 7. Såfremt a conto udbyttet beregnes til at udgøre mindre end 3%, kan bestyrelsen beslutte, at a conto udlodningen ikke udbetales, men afventer udbetaling af det ordinære udbytte.

Stk. 8. A conto udlodningen skal efterfølgende godkendes på en generalforsamling.

Stk. 9. Udbytte af andele i en udloddende afdeling registreret i Værdipapircentralen betales via medlemmets konto i det kontoførende institut.

Stk. 10. Retten til udbytte i en udloddende afdeling forældes, når udbyttet ikke er hævet senest 3 (tre) år efter, at det forfaldt til udbetaling. Udbyttet tilfalder herefter afdelingen.

Stk. 11. I akkumulerende afdelinger henlægges nettooverskuddet til forøgelse af afdelingens formue.

Silkeborg, den 6. juni 2009

I bestyrelsen:

Svend Hylleberg
formand

Bent Knudsen

Henrik Braüner

Steen Konradsen

Tillæg

Fortegnelse over stater og internationale institutioner, der som udstedere eller garanter af værdipapirer eller pengemarkedsinstrumenter er godkendt af Finanstilsynet, således at over 35% af en afdelings formue kan investeres i disse værdipapirer eller pengemarkedsinstrumenter:

1. Stater

Canada, U.S.A, Japan, Schweiz, Island, Norge, Tyrkiet, Australien, New Zealand, Saudi Arabien, Mexico og Sydkorea.

2. Internationale institutioner:

Nordiska Investeringsbanken – European Investment Bank – European Coal and Steel Community – Council of European Resettlement Fund for National Refugees and Overpopulation in Europe – Eurofima (European Company for the Financing of Railroad Rolling Stock – Switzerland) – Euratom (European Atomic Energy Community) – World Bank (International Bank for Reconstruction and Development) – International Finance Corporation – African Development Bank – Asian Development Bank – Inter-American Development Bank (IADB).