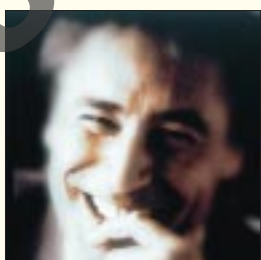
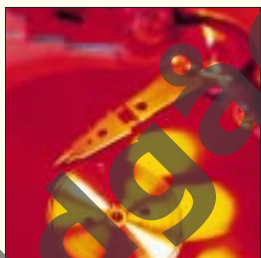
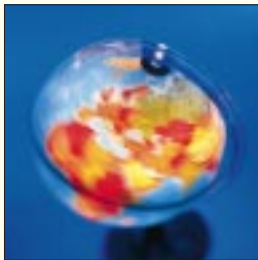
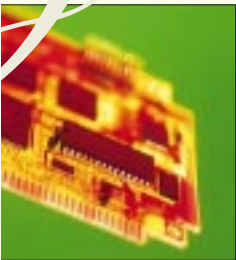


Investeringsforeningen Jyske Invest IT Aktier



Udvidet version

Jyske Invest IT Aktier



Den 15. november 1999 åbner vi en ny afdeling, som investerer globalt i førende IT-virksomheder.

Hvorfor investere i IT aktier?

En investering i *Jyske Invest IT Aktier* er en investering i en af de hurtigst voksende brancher. IT-aktiers andel af den globale økonomi vokser hver dag. Og teknologisel-skaberne udgør i dag 15% af det globale aktiemarked. Cirka halvdelen af amerikanske virksomheders investeringer er i IT. Og andelen vokser stadig.

Vi forventer, at den teknologiske udvikling fortsætter med uformindsket styrke. Analytikere verden over peger på, at investering i informationsteknologi fortsat vil vokse langt hurtigere end den globale vækst.

Med investering i *Jyske Invest IT Aktier* får du del i denne vækst.

Profilen

Jyske Invest IT Aktier investerer globalt i aktier i selskaber inden for informationsteknologi. Der findes interessante selskaber i både USA, Europa og Fjernøsten. IT-sektoren er dog domineret af selskaber i USA, som udgør cirka 75% af IT selskabernes værdi i verden.

IT-markedet udvides hele tiden. Og der kommer konstant nye, spændende selskaber til. Det skyldes, at en stor andel af børsintroduktioner sker inden for IT-sektoren. *Jyske Invest IT Aktier* vil også deltage i disse emissioner.

Målsætning og strategi

Det er målsætningen at give et afkast, der på langt sigt ligger over det gennemsnitlige afkast i IT-branchen målt ved det anerkendte aktieindeks MSCI* Information Technology. Indekset, som omfatter 130 af de mest anerkendte IT-virksomheder, fordeler sig på mere end 25 lande.

Sådan vil vi investere

Jyske Invest IT Aktier vil investere i 30-50 selskaber, som *Jyske Invest* vurderer er mest attraktive på langt sigt.

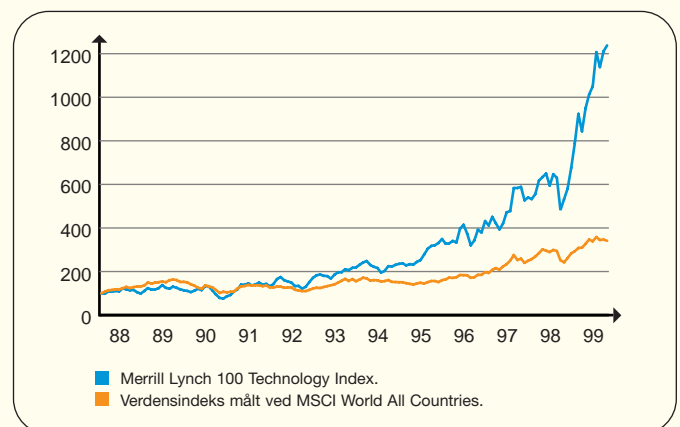
Afdelingen vil primært investere i selskaber med en førende teknologi, et førende mærkevarenavn, en høj indtjeningsevne og en kompetent ledelse.

Der er ikke langt mellem succes og fiasko i IT-sektoren. Dette vil vi forsøge at tage højde for i porteføljesammensætningen ved at placere en stor andel af midlerne i store, markedsledende selskaber – de såkaldte "gorillaer".

Vi vil dog også investere i mindre, nye selskaber med gode vækstmuligheder og teknologiske forspring.

** Morgan Stanley Capital International*

Hvad er 100 kr. blevet til?



Figuren viser, hvad 100 kroner er blevet til ved investering i IT-aktier – sammenlignet med en global aktieinvestering i perioden 1988-99. Afkastudviklingen er ekskl. udbytte. Kursudviklingen på IT-selskaber følger i et vist omfang kursudviklingen på de globale aktiemarkeder. Det skyldes, at ændringer i den økonomiske vækst påvirker virksomhedernes investering i IT og dermed IT-selskabernes indtjening.

Lyse udsigter

Det er vores vurdering, at udsigterne for IT-aktier er lyse. Den fremtidige udvikling danner et solidt grundlag for fortsat høj vækst i indtjeningen. Og dermed også en forventet attraktiv kursudvikling.

De positive drivkræfter

Behovet for IT er enormt. Efterspørgslen fra både virksomheder og forbrugere er voldsomt stigende. Vi ser tre drivkræfter bag den fremtidige IT-vækst:

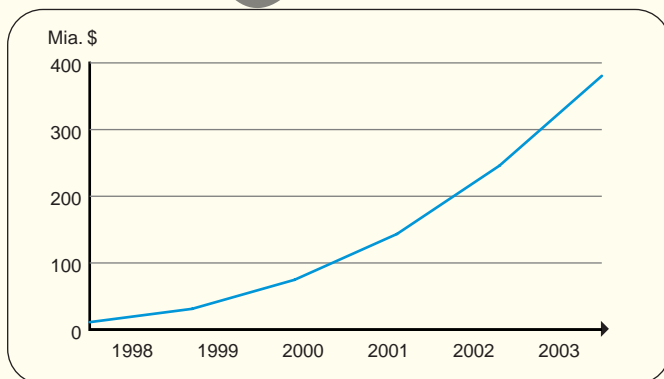
Internettet

Kommunikation bliver billigere og mere effektiv med internet. Markedsføring og distribution af varer og serviceydelser direkte til forbrugeren bliver nemmere. På den måde reduceres behovet for traditionelle mellemled. Antallet af internetbrugere har rundet 100 millioner globalt. Om 10 år forventer analytikere at 1 milliard brugere er koblet op på internet. Handel på nettet forventes at stige med op mod 100% årligt de kommende år. I 2003 vurderes det, at omfanget ligger over 1.000 mia dollars. Og langt den største del af handelen vil ske indbyrdes mellem virksomheder (business-to-business).

Virksomhedernes brug af IT

Virksomheder er storforbrugere af IT. Den nye teknologi bruges til forbedringer på alle fronter: produktion,

Global internethandel mellem virksomheder og forbrugere 1998-2003

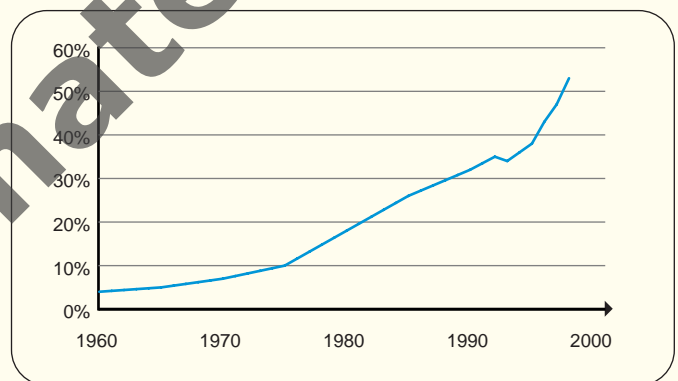


Grafen viser den forventede udvikling i internethandelen mellem virksomheder og forbrugere på verdensplan fra 1998 til 2003. Det forventede beløb for al handel via internet i 2003 ligger over 1.000 mia. USD (inkl. business-to-business-handel).

distribution, markedsføring, økonomi, kommunikation og ledelse. Alt sammen med det sigte at effektivisere og forblive konkurrencedygtig.

IT-investeringerne har været positivt påvirket af år 2000-problemet og introduktionen af euroen gennem de seneste år. Disse to forhold har skabt stor efterspørgsel efter nye IT-systemer og service. Denne efterspørgsel vil falde bort efter årtusindskiftet, men vi vurderer, at udskudte IT-projekter og udbredelsen af internettet vil drive væksten med uformindsket styrke fremover.

Teknologi-investeringer i amerikanske virksomheder



Grafen viser andelen af teknologi-investeringer af de samlede investeringer foretaget af amerikanske virksomheder i perioden 1960-98. Gartner Group, et amerikansk analysebureau, har beregnet, at de globale IT-investeringer vil udgøre 2200 mia. USD i 1999. For 2002 gætter man på 3.300 mia. USD, og heraf vil 50% være relateret til internethandel.

Udvikling af ny teknologi

Computernes kapacitet er fordoblet hver 18. måned i de seneste 30 år. Den sammenhæng er kendt som Moore's lov opkaldt efter Gordon E. Moore, der i 1968 var medstifter af amerikanske Intel. Denne udvikling gælder fortsat. Et godt eksempel finder man inden for trådløs kommunikation, hvor den teknologiske udvikling muliggør integration mellem mobiltelefonen og den bærbare PC:

Nye trådløse bredbåndsnet og teknologier vil mange-doble kapaciteten og kraftigt øge anvendelsesmulighederne for disse produkter.

Mange spændende sektorer og selskaber

Investeringsuniverset for *Jyske Invest IT Aktier* består af følgende sektorer: *software & internet, hardware, netværksudstyr, telekommunikationsudstyr, semiconductors* og *IT-service*. Her kan du læse om sektorerne og de største selskaber, som vi har mulighed for at investere i.

Om sektorerne

Software er den ikke-fysiske del af et computersystem og deles op i system- og applikationssoftware. De største selskaber inden for området er *Microsoft, SAP* og *Oracle*. Danske selskaber inden for sektoren er *Navision Software* og *Damgaard Data*.

I den *internetrelaterede* del af sektoren, finder man virksomheder, som udvikler software til brug for internettet eller tilbyder service og handel via internet. De største selskaber er *America Online, Yahoo* og *Amazon*.

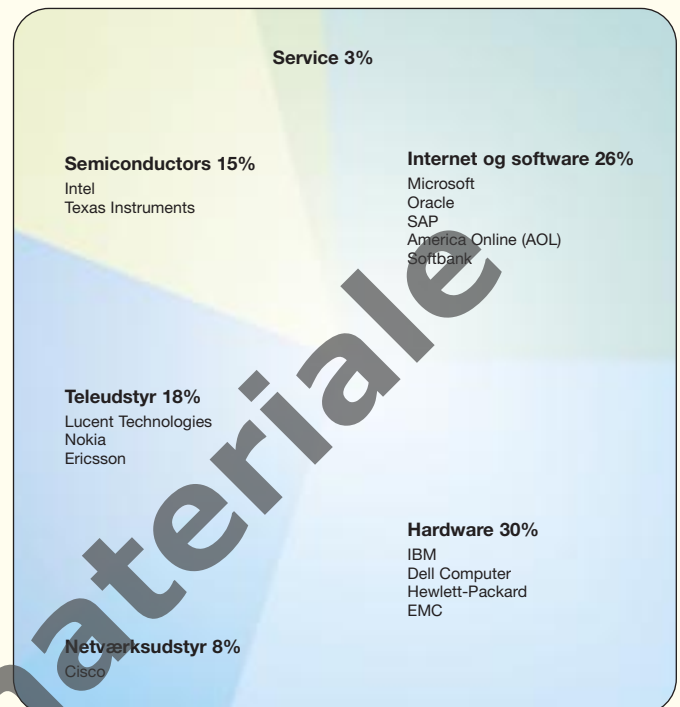
Servicesektoren omfatter selskaber, der tilbyder samlede IT-løsninger til primært virksomheder. Disse IT-selskaber inddrages typisk i kundernes strategiudvikling og systemintegration eller tilbyder outsourcing og løbende support af kundernes IT-løsninger. Sektoren tæller selskaber som *Cap Gemini, WM Data, Merkantidata* og danske *EDB-Gruppen*.

Hardware er den fysiske del af IT-systemerne. Selskaberne fremstiller fx PC'er, servere og printere. Gruppen omfatter også producenter af elektronisk tilbehør og komponenter, der anvendes i IT-udstyr.

De største selskaber er *IBM, Dell Computer, Compaq, Hewlett-Packard* og *EMC*.



Fordeling på sektorer



Figuren viser markedets fordeling på sektorer. Inden for hver sektor er de toneangivende selskaber angivet.

Producenter af *netværksudstyr* domineres af amerikanske *Cisco*. Internettets og intranettets øgede popularitet medfører, at de nuværende telefon- og datanetværk løbende må udbygges. Vi vurderer, at denne sektor har et meget stort vækstpotentiale i de kommende år.

Overgangen fra traditionelle telefonnetværk til trådløs, digital kommunikation har medført en hastig udbredelse af mobiltelefoner. Dette segment vil vokse kraftigt i takt med udvidelsen af de eksisterende net og etablering af endnu hurtigere bredbåndsnet. Vi forventer, at det øgede behov for *telekommunikationsudstyr* vil gavne selskaber som *Nokia, Ericsson* og *Lucent*.

Den sidste sektor, *semiconductors (halvledere)*, omfatter producenter af chip og kapitaludstyr til sektoren. Chip anvendes ikke kun i PC'er, servere, netværk og teleudstyr – men også i biler, vaskemaskiner og andre af dagligdagens produkter. Vi forventer en markant vækst i efterspørgslen efter chip. Dette vil gavne selskaber som *Intel, Texas Instruments* og danske *Memory Card Technology*.

De førende selskaber

America Online (www.aol.com)

AOL er verdens største udbyder af internetservice, internetmærkevarer, internetteknologi og e-handelsservice. AOL opererer gennem to serviceenheder: *America Online*, som har mere end 19 mio. medlemmer, og *CompuServe*, som har 2 millioner medlemmer.

Amazon.com (www.amazon.com)

Amazon.com er verdens førende online detailhandel, som sælger bøger, musik, video samt en række gaveartikler over internettet. Selskabet omsatte i 3. kvartal 1999 for 356 mio. USD. Foruden amerikanske bogtitler tilbyder Amazon.com også engelske bogtitler gennem Amazon.co.uk og tyske bogtitler gennem Amazon.de.

SAP (www.sap.com)

Tyske SAP udvikler Enterprise Resource Planning-software (ERP-software), som anvendes i virksomheder til at styre en lang række aktiviteter: regnskab, finans, logistik, produktion, personaleadministration mv. Senest er produktprogrammet udvidet med software, som forbinder virksomheders ERP-software-systemer med internettet.

Microsoft (www.microsoft.com)

Microsoft laver PC-software som Windows, Office-pakken og Internet Explorer. Microsoft udbyder desuden internetadgang og forskellige former for service. Med en markedsværdi på 3.200 mia. DKK (mere end 4 gange værdien af det danske aktiemarked) er Microsoft verdens største børsnoterede selskab.

Cisco Systems (www.cisco.com)

Cisco Systems er verdens førende udbyder af netværksprodukter til blandt andet interne netværk og virksomheders forbindelser til internet. Ciscos produktprogram omfatter stort set alle hardwareprodukter, der er nødvendige til etablering af forbindelser mellem flere computere. I samspil med Ciscos IOS software forbindes virksomheders computere i lokale netværk (LAN) og videre til internettet.

Nokia (www.nokia.com)

Finske Nokia er verdens største udbyder af mobiltelefoner. Virksomheden er desuden blandt de førende producenter af teleudstyr, der er nødvendigt for mobil datakommunikation. Herudover tilbyder Nokia en række multimedieprodukter (bl.a. set-top-bokse til digital TV). Nokia er også en stor aktør på området for styresystemer til mobilkommunikation samt internetrelateret software.

Dell (www.dell.com)

Dell er verdens hurtigst voksende PC-producent. Dells succes skyldes deres direkte salgsmodel uden omkostningstunge mellemled. Kunderne bestiller langt de fleste produkter via internettet, hvilket betyder, at Dells omkostninger pr. solgt enhed er langt lavere end konkurrenter som *Compaq* og *IBMs*.

Intel (www.intel.com)

Intel udbyder semiconductors og mikroprocessorer. Selskabets produktprogram dækker meget bredt: chip, computermoduler, netværk, kommunikationshardware og -software. Det vigtigste område er mikroprocessorer.



Risikoen ved IT-aktier

Risiko måler vi ved udsving i afkastet. Og afkastet på aktier kan svinge meget fra år til år. I enkelte år kan det være negativt. Det gælder også IT-aktier.

Her siger en tommelfingerregel, at IT-aktierne har dobbelt så store afkastudsving som aktier fra de øvrige sektorer. Det betyder, at investorer i de bedste år kan opleve afkast på over 100%, og i de værste år negative afkast op til 40%.

Til gengæld for de store, kortsigtede afkastudsving (stor risiko) er afkastmulighederne væsentligt større på langt sigt i forhold til fx en placering i en global aktieinvestering på de traditionelle markeder.

Det påvirker IT-aktier

Renten og dollaren

Kursen på IT-aktier er mere rentefølsom end kursen på traditionelle virksomheder. De høje priser på IT-aktier i dag afspejler store forventninger til den fremtidige indtjening. Og når renten stiger, vil værdien af den fremtidige indtjening falde. Modsat vil en stigende dollarkurs være gavnligt for kursudviklingen – på grund af den store andel af amerikanske selskaber i afdelingen.

Teknologiskift

Selskaber inden for IT-området opererer på markeder med høj vækst og stor grad af produktinnovation. Nye teknologier kan hurtigt ændre en virksomheds udviklingsretning. Teknologiskift vil kunne påvirke den enkelte sektor og det enkelte selskabs kursudvikling i positiv eller negativ retning.

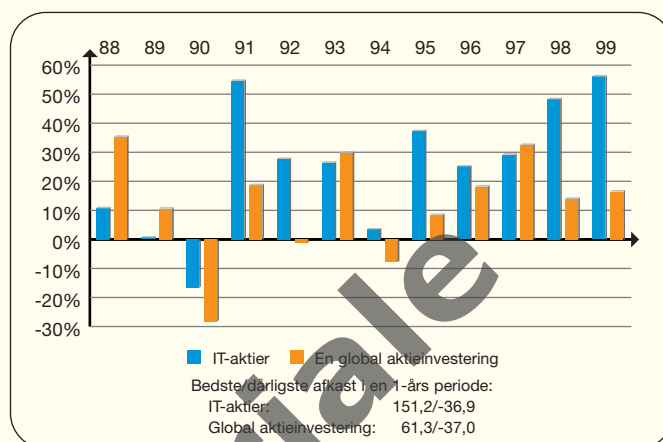
Højt prisfaste

Teknologiaktier er dyrere end øvrige aktier på de globale markeder – målt på hvad investorerne skal betale for en given virksomheds indtjening – price/earning (P/E). De aktuelt høje priser afspejler meget positive forventninger til fremtiden. Dermed må en investering i IT-aktier betragtes som mere risikabel end investering i mere traditionelle brancher.

År 2000-problemet

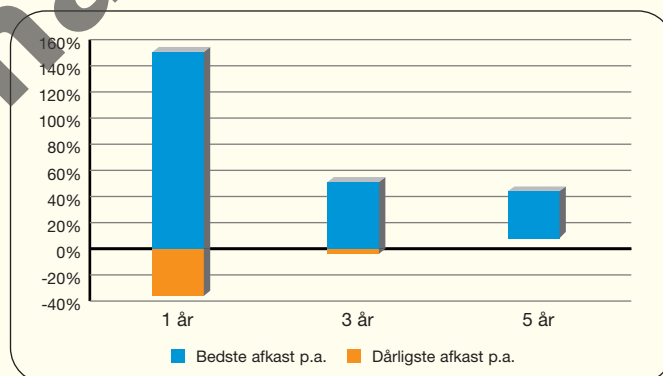
Udviklingen i IT-aktier kan på kort sigt blive påvirket af år 2000-problemet. Problemet er opstået, fordi programudviklere indtil starten af 1980'erne programmere-

Afkast på IT-aktier 1988-99



Figuren viser de årlige afkast af IT-aktier siden 1988 sammenlignet med en investering på verdensmarkedet i perioden 1988-99. Figuren kan give dig et fingerpeg i retning af, hvilken risiko du løber ved denne type investering. Afkastudviklingen er ekskl. udbytte.

Varedeklaration, IT-aktier



Figuren viser afkastudsving på IT-aktier i perioder af 1 år, 3 år og 5 år, målt siden 1988. De kan fx se, at afkastet i den bedste 1-års-periode var 151%. I den dårligste 3-års-periode var afkastet -2,7% p.a., mens den bedste 5-års-periode gav et afkast på 43,9%. Det gennemsnitlige afkast siden 1988 er 23,9% p.a.

de årstal ved blot at anvende de to sidste cifre i både computerens hukommelse og i de fleste programmer. I det nye årtusinde vil nogle computere derfor opfatte år 2000 som år 1900, mens andre slet ikke kan bearbejde informationer. Der er de seneste år anvendt meget store summer på at løse problemet. Industrielandene som USA og lande i Vesteuropa vurderes at være langt fremme i løsningen af problemet, mens det modsatte er tilfældet i mindre udviklede lande i fx Østeuropa. Da der ikke findes fortilfælde for år 2000-problemet, er det svært at forudsige, hvilke konsekvenser problemet kan give. Men viser der sig store problemer, vil det have negativ virkning på kursudviklingen for IT-aktier på kort sigt.

Køb af andele

I introduktionsperioden, fra den 15. til 26. november 1999, udbydes investeringsbeviser i *Jyske Invest IT Aktier* i styk à 100 kr. til 103,50 kr. pr. stk. uden yderligere omkostninger. Betaling af investeringsbeviserne vil ske ved træk på din konto den 1. december 1999.

Hvem henvender afdelingen sig til?

Jyske Invest IT Aktier henvender sig til investorer, der investerer langsigtet for til gengæld at opnå et højere afkast end aktieinvestering i mere traditionelle brancher.

Investerer du i aktier, er *Jyske Invest IT Aktier* et oplagt supplement, der med fordel kan indgå i din investeringsstrategi – med større eller mindre vægt. Det gælder for såvel pensionsopsparing som almindelig opsparing.

Erhvervsvirksomheder kan også med fordel benytte afdelingen.

Vi anbefaler en investeringshorisont på minimum fem år.

Hold dig ajour

Vil du vide mere om IT-branchen, så har vi samlet nogle nyttige internetkilder her, som løbende holder dig ajour med IT-udviklingen.

www.computerworld.dk

det førende danske onlinemagasin med IT-nyheder.

www.byte.com

et anerkendt amerikansk magasin.

www.sv.com

nyheder fra Silicon Valley.

www.cnet.com

førende onlinemagasin om alt der har med computere og teknologi at gøre.

På www.jyskeinvest.dk kan du fra begyndelsen af december følge udviklingen i *Jyske Invest IT Aktier*.

Er du interesseret i kurser og generelle markedsnyheder anbefaler vi følgende:

www.cnbc.com

www.cnnfn.com

www.marketwatch.com

www.bloomberg.com

Jyske Invest gør det nemt at investere aktivt

For mange investorer er det ofte vanskeligt at investere direkte i IT-aktier. For det første fordi det kræver markedskendskab. Og for det andet fordi omkostningerne bliver meget store i forhold til afkastet, hvis risikospredningen skal være fornuftig.

I Jyske Invest investerer du i fællesskab med andre investorer. Når mange små slår sig sammen til én stor, giver det en række stordriftsfordele i form af fx risikospredning og aktiv formuepleje. Jyske Invest samarbejder med Jyske Bank, men er 100% medlemsejet.

Det er nemt

Jyske Invests eksperter tager sig af alt i forbindelse med din investering: valg af aktier, omlægninger samt geninvestering af kursgevinster og udbytte.

Via medlemsbladet *Jyske Invest Nyt* og vores hjemmeside www.jyskeinvest.dk bliver du orienteret om, hvordan din investering udvikler sig.

Det er sikkert

IT-sektoren er præget af en mangfoldighed af virksomheder og teknologier. Vi spreder investeringen på mange selskaber. Dermed er du godt beskyttet mod en uheldig udvikling i et enkelt selskab. Risikospredningen er særlig fordelagtig i IT-branchen med de store kortsigtede kursudsving, der kan opleves her.

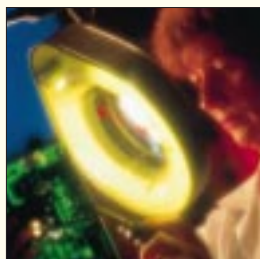
Jyske Invest er underlagt *lov om investeringsforeninger og specialforeninger*. Loven sikrer bl.a. risikospredning og forbyder investering for lånte penge. Såvel Finanstilsynet som de medlemsvalgte, uafhængige revisorer kontrollerer, at reglerne overholdes.

Det er en god forretning

Da omkostningerne til administration deles af 40.000 medlemmer i Danmark og udlandet, belaster det kun den enkelte investor meget lidt.

Takket være den løbende formuepleje og den effektive administration opnår Jyske Invests medlemmer gode langsigtede afkastresultater på niveau med eller bedre end det sammenlignelige marked.

Fakta om Jyske Invest IT Aktier



Tegningsperiode og tegningskurs

I introduktionsperioden 15. november – 26. november 1999 kan du købe investeringsbeviser i *Jyske Invest IT Aktier* til introduktionskursen 103,50 uden yderligere omkostninger. Derefter kan beviserne købes til dagskursen plus almindelige handelsomkostninger. Første handelsdag bliver den 29. november 1999.

Udbud og fondskode

Investeringsbeviserne udstedes i styk á 100 kroner. Der er intet maksimum for emissionens størrelse. Fondskoden er: DK001025880-5

Ønsker du at handle?

Jyske Invest IT Aktier kan handles via alle pengeinstitutter i Danmark. Udfyld den vedlagte blanket og aflever den i dit pengeinstitut.

Hvis du benytter dig af introduktionstilbuddet, skal beviserne betales den 1. december 1999. Det sker automatisk ved træk på din bankkonto. Beviserne registreres samtidig i dit værdipapirdepot.

Kursinformation

Fra den 2. december kan du følge kurserne på den nye afdeling i dagbladene i listen over noterede investeringsforeninger. Du finder også kurserne på www.jyskeinvest.dk. Eller via vores automatiske kursmeddeler på telefon, 86 81 07 70.

Beskatning

Afdelingen beskattes ikke selvstændigt. Udlodninger og kursavancer fra investeringsbeviserne beskattes hos det enkelte medlem.

Den årlige udlodning består overvejende af udbytte og realiserede kursgevinster.

Ved pensionsopsparing er den overvejende del af den årlige udlodning fritaget for realrenteafgift. Kun renter fra kontantkonti samt gevinster på finansielle instrumenter er afgiftspligtige. Kursavancer på investeringsbeviset er ligeledes fritaget for realrenteafgift. Der betales 5% i aktieskat af afkastet.

Ved investering af *frie midler* beskattes udloddede udbytter som aktieindkomst, mens udloddede kursavancer fra visse aktier samt gevinster fra finansielle instrumenter beskattes som kapitalindkomst. Kursavancer ved salg af beviserne beskattes som kapitalindkomst ved ejertid under tre år og som aktieindkomst ved ejertid over tre år. Investorer, der overholder 113.300-kroners reglen, er skattefri af kursavancer på beviserne.

Prospekt og vedtægter

Prospekt for *Jyske Invest IT Aktier* samt vedtægter for *Jyske Invest* får du ved at henvende dig til *Jyske Invest*, Vestergade 26, I, 8600 Silkeborg, tlf. 89 22 22 64, fax 89 22 24 89.

Du kan også hente dem på www.jyskeinvest.dk



Jyske Invests idégrundlag er at gøre det nemt for alle at investere aktivt i aktier og obligationer.

Jyske Invest er en 100% medlemsejet investeringsforening, der blev stiftet i 1988. Hele afkastet tilfalder medlemmerne, som desuden opnår fordele i form af porteføljepleje og risikospredning.

Jyske Invest gruppen forvalter 13 mia. danske kroner for institutionelle og private investorer i Danmark og i udlandet.

Med denne blanket kan De bestille investeringsbeviser i emissionsperioden 15. november - 26. november 1999 i den nye afdeling *Jyske Invest IT Aktier* til introduktionsprisen 103,50 kroner pr. styk.

Jeg vil gerne købe _____ styk investeringsbeviser i *Jyske Invest IT Aktier*, fondskode **DK001025880-5**, til introduktionsprisen 103,50 kr. pr. styk uden yderligere omkostninger.

Betaling

Beløbet skal trækkes på konto

Pengeinstitut: _____

Reg.nr.: _____

Kontonr.: _____

(Betaling sker ved træk på Deres konto den 1. december 1999)

Depot

Beviserne skal indlægges i depot

Pengeinstitut: _____

Reg.nr.: _____

Depotnr.: _____

Navn: _____

CPR-nr.: _____

Adresse: _____

Postnr.: _____ By: _____

Dato og sted

Underskrift

Blanketten afleveres i Deres pengeinstitut.